

Landbouwcentrum Granen Vlaanderen (LCG) vzw

Graanbericht Nr. 2019.G.06, 24 april 2019

Toestand wintergranen 22-23 april 2019

Deze week werden op 22 waarnemingspercelen (proefpercelen en praktijkvelden) waarnemingen uitgevoerd in de **wintertarwe** op onbehandeld gewas.

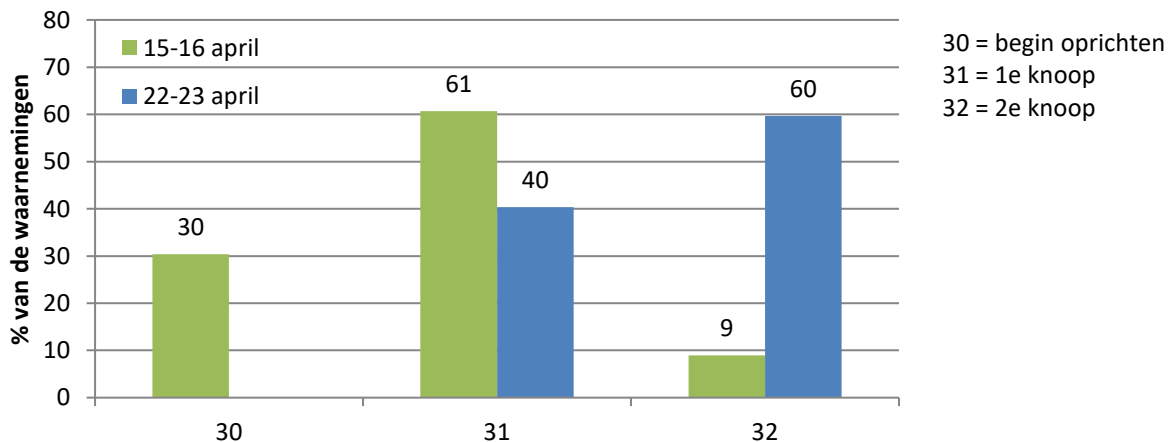
- in **West-Vlaanderen**: Zwevegem/Heestert; Zwevegem/Sint-Denijs; Poperinge; Houtem-Veurne; Koksijde, 2 percelen; Pervijze; Leffinge; Oostende; Houtave; Knokke-Heist/Westkapelle
- in **Oost-Vlaanderen**: Nieuwenhove; Oosterzele, 2 percelen
- in **Vlaams-Brabant**: Bever, 2 percelen; Tienen; Huldenberg; Bekkevoort, 2 percelen
- in **Limburg**: Widooie; Piringen

De rassen wintertarwe die in detail werden opgevolgd zijn (in vet zijn referentierassen):

Anapolis	Bergamo	Gedser	KWS Smart	Safari	Sahara	Avatar
RGT Reform	Childeric	Chevignon				

Ontwikkelingsstadium wintertarwe

Het meerderdeel van de wintertarwe (60%) bevindt zich op dit moment in het stadium 32 (2^e knoop). Bij 40% van de waarnemingen is dit stadium nog niet bereikt en bevindt de tarwe zich nog in het stadium 31 (1^e knoop).



SAMENGEVAT: VOET- EN BLADZIEKTEN IN WINTERTARWE

- **Oogvlekkenziekte**
Oogvlekkenziekte komt bijna niet voor.
- **Bladvlekkenziekte**
Bladseptoria is nog steeds veel aanwezig. Echter, gezien het stadium van de wintertarwe is het nog te vroeg om te behandelen. Bladvlekkenziekte wordt best verder opgevolgd zodat de evolutie ervan in een later stadium kan worden geëvalueerd.
- **Meeldauw**
Meeldauw wordt wat meer waargenomen, maar de aantasting is doorgaans zeer beperkt.
- **Gele roest**
Gele roest is veel aanwezig en breidde de voorbije week sterk uit. Bij verschillende percelen is een vroege behandeling noodzakelijk. Volg percelen goed op, zeker bij gevoelige rassen (zie lijst achteraan dit bericht).
- **Bruine roest**
Bruine roest werd deze week voor het eerst waargenomen maar de aantasting is voorlopig nog zeer beperkt.

Oogvlekkenziekte in wintertarwe

Oogvlekkenziekte is nog steeds zo goed als afwezig. Enkel in Huldenberg (provincie Vlaams-Brabant) op het ras KWS Smart werd oogvlekkenziekte waargenomen deze week. Hier vertoonde slechts 5% van de stengels een oogvlek.

Besluit oogvlekkenziekte in wintertarwe

Oogvlekkenziekte kan behandeld worden tot het stadium 32 (2^e knoop). Vanaf het stadium 33 (3^e knoop) is een behandeling nog weinig efficiënt. Factoren die het risico op oogvlekkenziekte verhogen, zijn onder meer een korte vruchtrotatie, een vroege zaai en rasgevoeligheid.



Oogvlek op hoofdstengel

Meeldauw (witziekte) in wintertarwe

Er werd deze week wat meer witziekte waargenomen maar over het algemeen is de aantasting nog steeds zeer beperkt. Waar witziekte voorkomt is gemiddeld 5% van de bladeren van de derde bladlaag en 1,3% van de bladeren van de tweede bladlaag aangetast. Op de bovenste bladlaag werd nergens witziekte teruggevonden. Op volgende 6 locaties was witziekte aanwezig;

- provincie West-Vlaanderen
 - in Koksijde op het ras Safari
 - in Poperinge op de rassen KWS Smart en Safari
 - in Pervijze op het ras RGT Reform
 - in Oostende op het ras KWS Smart
 - in Leffinge op het ras Bergamo
- provincie Vlaams-Brabant
 - in Tienen op het ras KWS Smart

Besluit meeldauw in wintertarwe

Meeldauw komt momenteel niet veel voor maar moet de volgende weken wel verder opgevolgd worden.



Wit schimmelpluis op blad

Bladseptoria in wintertarwe

Bladvlekkenziekte is nog steeds op bijna alle waarnemingspercelen aanwezig maar blijft in de meeste gevallen voornamelijk onderaan het gewas. Op gemiddeld 48% van de bladeren van de derde bladlaag werd bladvlekkenziekte teruggevonden (t.o.v. 40% vorige week). Van de tweede bladlaag vertoonde gemiddeld 14% van de bladeren bladseptoria (t.o.v. 29% vorige week). Op de bovenste bladlaag werd enkel in Nieuwenhove (provincie Oost-vlaanderen) op het ras Anapolis en in Poperinge (provincie West-Vlaanderen) op de rassen Anapolis, Bergamo, Gedser, KWS Smart, Safari en Sahara bladvlekkenziekte waargenomen. In Nieuwenhove was de aantasting beperkt tot 5% van de bladeren. In Poperinge was 10 tot 50% van de bladeren van de bovenste bladlaag aangetast.

Besluit bladplekkenziekte in wintertarwe

In de vroegere gewasstadia (tot stadium 33, 3^e knoop) is een behandeling zelden rendabel. Echter percelen waar nu bladplekkenziekte wordt waargenomen, moeten de volgende weken goed opgevolgd worden om de evolutie van de bladplekkenziekte op te volgen.



Bladplekken



Bladplekken met zwarte vruchtlichamen

Gele roest in wintertarwe

Gele roest breidde afgelopen week opnieuw verder uit. Bij 40% van de waarnemingen werd deze week gele roest teruggevonden (t.o.v. 29% vorige week). Waar gele roest aanwezig is, is gemiddeld 17% van de bladeren van de derde bladlaag aangetast (gaande van 2,5% tot 70%). Bij de tweede bladlaag werd op gemiddeld op 15% van de bladeren sporen van gele roest aangetroffen (gaande van 2,5% tot 35%). Op de bovenste bladlaag werd enkel gele roest teruggevonden in Houtave (provincie West-Vlaanderen) op het ras KWS Smart, in Bekkevoort (provincie Vlaams-Brabant) op het ras Avatar en in Tienen (provincie Vlaams-Brabant) op het ras KWS Smart. Hier varieerde de aantasting van 2,5% tot 12,5%.

Van de 10 opgevolgde rassen (Anapolis, Avatar, Bergamo, Chevignon, Childeric, Gedser, KWS Smart, RGT Reform, Safari, Sahara) werd op volgende locaties gele roest waargenomen:

- provincie West-Vlaanderen
 - in Koksijde op de rassen Avatar, Gedser, KWS Smart, Safari en Sahara
 - in Houtave op de rassen Gedser, KWS Smart en Sahara
 - in Zwevegem/Sint-Denijs op de rassen KWS Smart en Sahara
 - in Poperinge op de rassen Anapolis, Bergamo, Gedser en KWS Smart
 - in Zwevegem/Heestert op het ras Gedser
 - in Oostende op het ras KWS Smart
- provincie Vlaams-Brabant
 - in Tienen op het ras KWS Smart
 - in Bekkevoort op het ras Avatar
- provincie Limburg
 - in Widoorie op de rassen Anapolis, Bergamo, Gedser, KWS Smart, Safari en Sahara
 - in Piringe op het ras Anapolis

Besluit gele roest in wintertarwe

Gele roest is al veel aanwezig en breidde de afgelopen week nog sterk uit. Bij verschillende percelen is een vroege behandeling noodzakelijk zodat dit goed moet worden opgevolgd! Achteraan dit bericht werd een rassenlijst met gevoeligheid voor gele roest toegevoegd.

Voor een advies voor uw specifiek perceel verwijzen we naar de mogelijkheid om een gratis telling via het Epipre-adviesstelsel te laten doorrekenen, zodat u op een beredeneerde manier al dan niet een bespuiting kan uitvoeren.



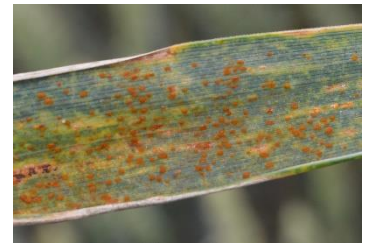
Gele roest: sporenhoopjes in rijtjes op het blad

Bruine roest in wintertarwe

Deze week werd de eerste bruine roest waargenomen. Op 3 locaties in de provincie West-Vlaanderen was bruine roest aanwezig; in Koksijde op rassen Anapolis, Bergamo en Gedser; in Houtave op het ras Anapolis en in Houtem op het ras Gedser.

Besluit bruine roest in wintertarwe

Bruine roest komt nog niet algemeen voor.



Bruine roest: sporenhoopjes onregelmatig verdeeld op het blad

Gevoeligheid gele roest van wintertarwerassen

OPGELET: De ziektegevoeligheid van de rassen kan wijzigen in de loop van de jaren.

Landbouwcentrum Granen Vlaanderen. Rassenproeven wintertarwe meerdere proefjaren. Gele roest (schaal 1-9; 9 = gezond). Rangschikking van de rassen naar toenemende gevoeligheid in 2018.

GELE ROEST											
Ras	binnenland					Ras	kustpolder				
	2018	2017	2016	2015	2014		2018	2017	2016	2015	2014
KWS Salix	8,8	-	-	-	-	Anapolis	8,8	8,9	-	8,7	8,9
Safari	8,8	-	-	-	-	Graham	8,6	8,9	7,5	-	-
Graham	8,6	9,0	8,4	-	-	Bergamo	8,2	8,9	6,9	8,3	7,0
Johnson	8,6	-	-	-	-	Mentor	8,1	8,7	7,4	7,4	7,6
Mentor	8,6	8,8	8,5	8,5	8,1	Johnson	8,1	-	-	-	-
Amboise	8,5	-	-	-	-	Henrik	8,0	8,8	7,6	8,4	6,5
Bergamo	8,5	8,8	7,5	7,8	8,2	Chevignon	7,9	-	-	-	-
Mutic	8,5	-	-	-	-	KWS Salix	7,9	-	-	-	-
KWS Talent	8,4	8,9	-	-	-	Mutic	7,8	-	-	-	-
Anapolis	8,3	8,9	-	8,9	8,8	RGT Sacramento	7,4	8,7	6,2	-	-
Chevignon	8,3	-	-	-	-	KWS Talent	7,3	8,9	-	-	-
Henrik	8,3	8,7	8,4	8,7	7,4	Amboise	7,0	-	-	-	-
RGT Reform	8,3	8,0	-	5,5	-	Safari	6,8	-	-	-	-
RGT Sacramento	8,3	8,8	8,4	-	-	Gleam	6,7	-	-	-	-
KWS Dorset	8,2	8,7	-	-	-	KWS Dorset	6,5	8,1	-	-	-
Porthus	8,2	8,5	-	-	-	Porthus	6,4	8,2	-	-	-
Bennington	8,1	-	-	-	-	Gedser	6,4	8,5	6,6	7,6	-
Gleam	8,0	-	-	-	-	Bennington	6,0	-	-	-	-
Gedser	7,8	8,0	7,8	7,6	-	RGT Reform	5,8	7,4	-	4,2	-
KWS Smart	7,4	7,7	8,4	-	-	KWS Smart	4,9	7,0	7,4	-	-
Sahara	5,8	6,7	8,4	8,3	7,0	Popeye	4,0	6,4	6,0	-	-
Nemo	5,5	-	-	-	-	Sahara	4,0	6,0	7,3	8,4	5,7
Furlong	5,2	4,9	6,6	-	-	Furlong	3,2	5,2	6,5	-	-
Britannia	5,1	3,9	8,0	8,3	-	Britannia	2,9	4,9	5,4	8,7	-
Triumph	-	8,9	-	-	-	Nemo	2,4	-	-	-	-
Milor	-	8,9	-	-	-	Milor	-	9,0	-	-	-
Tobak	-	8,9	8,6	8,7	8,5	Ohio	-	9,0	-	-	-
Ohio	-	8,9	-	-	-	Triumph	-	9,0	-	-	-
Dunston	-	8,7	-	-	-	Tobak	-	8,9	8,7	8,9	8,9
Cellule	-	8,6	8,5	8,2	8,1	Cellule	-	8,8	7,8	8,7	6,9
Gustav	-	7,5	-	-	-	Dunston	-	8,7	-	-	-
Popeye	-	6,8	7,8	-	-	Gustav	-	7,7	-	-	-
Reflection	-	3,0	6,3	-	-	Reflection	-	3,0	3,9	-	-
KWS Siskin	-	-	8,7	-	-	KWS Siskin	-	-	8,6	-	-
RGT Mondio	-	-	8,7	-	-	RGT Mondio	-	-	8,4	-	-
JB Diego	-	-	8,3	7,8	-	Terroir	-	-	8,4	8,9	-
Collector	-	-	8,2	-	-	Collector	-	-	8,0	-	-
KWS Ozon	-	-	8,1	8,4	8,4	JB Diego	-	-	6,7	8,0	-
Terroir	-	-	7,7	-	-	Rubisko	-	-	6,0	8,1	6,9
Rubisko	-	-	7,4	8,0	8,3	KWS Ozon	-	-	5,6	7,6	6,4
Lithium	-	-	6,3	7,4	-	Lithium	-	-	4,4	6,4	-
Atomic	-	-	4,9	6,3	-	Atomic	-	-	3,9	6,0	-
Benchmark	-	-	4,1	-	-	Benchmark	-	-	2,9	4,7	-
Elixer	-	-	-	8,9	8,5	Elixer	-	-	-	8,9	6,9
Forum	-	-	-	8,8	8,2	Faustus	-	-	-	8,9	-
Avatar	-	-	-	8,7	8,2	Forum	-	-	-	8,9	8,0
Faustus	-	-	-	8,7	-	Avatar	-	-	-	8,7	6,0
Intro	-	-	-	-	8,4	Grapeli	-	-	-	8,3	-
Vasco	-	-	-	-	8,4	Amalia	-	-	-	7,6	-
Spirit	-	-	-	-	8,0	Kundera	-	-	-	6,6	-
Armada	-	-	-	-	7,6	Tabasco	-	-	-	-	8,7
Memory	-	-	-	-	7,1	Vasco	-	-	-	-	8,6
Expert	-	-	-	-	6,0	Intro	-	-	-	-	8,2
Homeros	-	-	-	-	5,1	Premio	-	-	-	-	8,0
JB Asano	-	-	-	-	2,9	Liessart	-	-	-	-	7,4
						Spirit	-	-	-	-	7,1
						Linus	-	-	-	-	6,4
						Memory	-	-	-	-	6,0
						Homeros	-	-	-	-	4,5
						Expert	-	-	-	-	4,4
						Lear	-	-	-	-	4,4
						Armada	-	-	-	-	3,9
						Campus	-	-	-	-	3,6
						JB Asano	-	-	-	-	2,1
Gemiddelde	7,8	7,9	7,6	8,0	7,5	Gemiddelde	6,4	7,8	6,5	7,7	6,5

VOLGEND BERICHT: 2 mei 2019

Alle rechten voorbehouden. Niets uit deze uitgave mag worden overgenomen, in eigen vorm of wijze, zonder voorafgaande schriftelijke toestemming van de uitgever. Het Landbouwcentrum Granen Vlaanderen is niet aansprakelijk voor eventuele schadelijke gevolgen die zouden kunnen ontstaan bij het gebruik van de gegevens uit deze opgave.

Project met financiële steun van de Vlaamse overheid, Departement Landbouw en Visserij,
Afdeling Beleidscoördinatie en Omgeving, Team Voorlichting

De LCG-Graanberichten komen tot stand door medewerking van volgende partners van het LCG-Vlaanderen:

- de Vlaamse overheid, Departement Landbouw en Visserij, Afdeling Beleidscoördinatie en Omgeving, te Gent en Leuven*
- Inagro vzw, afdeling Akkerbouw, te Rumbeke-Beitem*
- de Bodemkundige Dienst van België, te Leuven-Heverlee*
- Universiteit Gent, faculteit Bio-ingenieurswetenschappen, vakgroep plant en gewas, te Gent*
- vzw PIBO Campus en het Provinciaal Instituut voor Biotechnisch Onderwijs (PIBO), te Tongeren*
- het Vrij Technisch Instituut, Land- en Tuinbouw, te Poperinge*
- het Land- en Tuinbouwcentrum Waasland (LTCW), Biotechnische & Sport, te Sint-Niklaas*