

## Landbouwcentrum Granen Vlaanderen (LCG) vzw

Graanbericht Nr. 2018.G.04, 25 april 2018

### Inhoud

1	Toestand wintertarwe 23-24 april 2018: ontwikkelingsstadium en ziektedruk .....	1
2	Toestand triticale 23 april 2018: ziektedruk .....	8
3	Toestand spelt 23-24 april 2018: ziektedruk .....	9

### Toestand wintertarwe 23-24 april 2018

Deze week werden op 26 waarnemingspercelen (rassenproeven, ziektebestrijdingsproeven en praktijkvelden) waarnemingen uitgevoerd in de **wintertarwe** op het onbehandeld gewas.

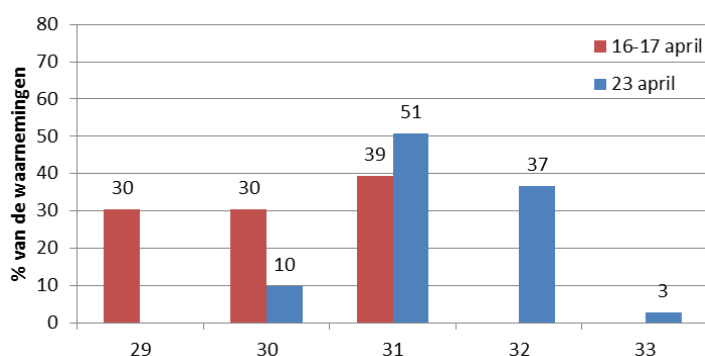
- in **West-Vlaanderen**: Zwevegem/Heestert; Zwevegem/Sint-Denijs; Poperinge, 2 percelen; Alveringem; Houtem-Veurne; Koksijde, 2percelen; Leffinge; Stalhille; Houtave; Westkapelle/ Knokke-Heist
- in **Oost-Vlaanderen**: Bottelare, 2 percelen; Meerdonk; Nieuwenhove, 2 percelen
- in **Vlaams-Brabant**: Bever, 2 percelen; Tienen, 2 percelen; Lubbeek, 2 percelen; Huldenberg
- in **Limburg**: Koninksem, 2 percelen

De rassen wintertarwe die deze week in detail werden opgevolgd waren (rassen in vet worden ook als referentie in de rassenproeven geëvalueerd):

<b>Bergamo</b>	<b>Britannia</b>	<b>Furlong</b>	<b>Gedser</b>	<b>KWS Smart</b>	<b>Sahara</b>	Anapolis
Avatar	Henrik	Intro				

### Ontwikkelingsstadium wintertarwe

Deze week bevindt de wintertarwe zich bij ongeveer de helft van de waarnemingen in het stadium 31 (1<sup>e</sup> knoop). Bij 1 op 10 waarnemingen bevindt de wintertarwe zich nog in het stadium 30 (begin oprichten), terwijl bij 37% van de waarnemingen het stadium 32 (2<sup>e</sup> knoop) al is bereikt. Bij 3% van de waarnemingen bevindt de wintertarwe zich al in het stadium 33 (3<sup>e</sup> knoop).



29 = einde uitstoeling  
30 = begin oprichten  
31 = 1ste knoop  
32 = 2<sup>de</sup> knoop  
33 = 3<sup>de</sup> knoop

### SAMENGEVAT: VOET- EN BLADZIEKTEN IN WINTERTARWE

- **Oogvlekkenziekte**  
Oogvlekkenziekte vormt in het algemeen niet onmiddellijk een probleem.
- **Meeldauw**  
Meeldauw wordt in beperkte mate waargenomen maar kan lokaal sterk aanwezig zijn.
- **Bladvlekkenziekte**  
Bladseptoria is aanwezig en verspreidt zich naar de bovenste bladeren. Echter, gezien het jonge stadium van de wintertarwe in nogal wat percelen is het nog te vroeg om dergelijke percelen te

behandelen. Bladvlekkenziekte wordt best verder opgevolgd zodat de evolutie ervan in een later stadium kan geëvalueerd worden.

Zeer gevoelige rassen moeten nu zeker goed opgevolgd worden om al of niet een fungicidebehandeling in te zetten (in functie van het gewasstadium)!

- **Gele roest**

Gele roest werd opvallend meer waargenomen dan vorige week. Bij sommige percelen/rassen is een behandeling noodzakelijk. Vooral zeer gevoelige rassen én vooral in de kustpolder moet de gele roest van zeer nabij opgevolgd worden om al of niet een fungicidebehandeling in te zetten!

- **Bruine roest**

Bruine roest werd slechts in beperkte mate waargenomen.

---

### ***Oogvlekkenziekte in wintertarwe***

Oogvlekkenziekte komt net als vorige week in het algemeen in beperkte mate voor. Bij 13% van de waarnemingen werd oogvlekkenziekte teruggevonden, dit t.o.v. 9% vorige week. Op de percelen met een aantasting vertoont gemiddeld 10% van de stengels een oogvlek. Bij de meeste percelen varieert de aantasting tussen 1 en 15%. Enkel in Nieuwenhove (provincie Oost-Vlaanderen) op het ras Bergamo is de aantasting hoger en vertoont 30% van de stengels een oogvlek.

#### **Besluit oogvlekkenziekte in wintertarwe**

Oogvlekkenziekte kan behandeld worden tot het stadium 2<sup>e</sup> knoop (stadium 32). Factoren die het risico op oogvlekkenziekte verhogen, zijn onder meer een korte vruchtrotatie, een vroege zaai en rasgevoeligheid.

**Oogvlekkenziekte dient bestreden te worden indien 25 tot 35% van de hoofdhalm een oogvlek vertonen**, afhankelijk van de gevoeligheid van het ras. Om een gewasbeoordeling uit te voeren, moeten minstens 40 hoofdhalm (bij voorkeur 100 hoofdhalm) verspreid over het perceel beoordeeld worden op de aanwezigheid van oogvlekkenziekte op de hoofdhalm, na verwijderen van de buitenste bladschede.



### ***Meeldauw (witziekte) in wintertarwe***

Er werd deze week opnieuw weinig witziekte waargenomen. Net als vorige week werd bij een perceel in Tienen (provincie Vlaams-Brabant) op het ras Intro op de derde bladlaag meeldauw teruggevonden. Hier bleef de aantasting beperkt tot 7,5% van de bladeren. Deze week werd bijkomend ook in Lubbeek (provincie Vlaams-Brabant) bij 2 percelen op het ras Anapolis meeldauw teruggevonden. Hier was zowel de tweede als de derde bladlaag aangetast. Bij de derde bladlaag (onderste bladlaag) was 15 tot 80% van de bladeren aangetast, bij de tweede bladlaag 2,5 tot 12,5%. Bij de andere percelen werd geen witziekte teruggevonden.

#### **Besluit meeldauw in wintertarwe**

Bij erge aantasting kan een vroege behandeling rendabel zijn. Meeldauw komt momenteel nog niet in die mate voor. De witziekte moet de volgende weken wel verder opgevolgd worden. Percelen met een dichte gewasstand vormen meer risico.



**Wit schimmelpuis op blad**

Ziektegevoeligheid van wintertarwerassen: zie tabel p. 5

### ***Bladseptoria in wintertarwe***

**Bladvlekkenziekte is nog steeds veel aanwezig** en werd waargenomen bij 25 van de 26 percelen. Bladseptoria is nog voornamelijk op de derde bladlaag aanwezig maar verspreidt ook naar de bovenste bladeren.

Bij 86% van de waarnemingen werd bladvlekkenziekte teruggevonden op de derde bladlaag (onderste bladlaag). Waar bladvlekkenziekte aanwezig is, is gemiddeld 32% van de bladeren van de derde bladlaag aangetast.

Op de tweede bladlaag werd bij 34% van de waarnemingen bladseptoria teruggevonden en was op gemiddeld 10% van de bladeren een bladvlek aanwezig.

Op de eerste bladlaag (bovenste bladlaag) is de aantasting nog beperkt en werd bij 4% van de waarnemingen bladvlekkenziekte teruggevonden. Hier was gemiddeld 2% van de bladeren aangetast.

### **Besluit bladvlekkenziekte in wintertarwe**

In de vroegere gewasstadia (tot stadium 33, 3<sup>e</sup> knoop) is een behandeling zelden rendabel. Echter percelen waar nu bladvlekkenziekte wordt waargenomen, moeten de volgende weken goed opgevolgd worden om de evolutie van de bladvlekkenziekte op te volgen.

**Zeer gevoelige rassen moeten nu zeker goed opgevolgd worden om al of niet een fungicidebehandeling in te zetten (in functie van het gewasstadium)!**



**Bladvlekken**



**Bladvlekken met zwarte vruchtlichamen**

Ziektegevoeligheid van wintertarwerassen: zie tabel p. 5

### **Gele roest in wintertarwe**

Terwijl vorige week nog maar op 2 locaties gele roest werd waargenomen, is deze week op verschillende locaties en bij verschillende rassen gele roest teruggevonden.

Op de derde bladlaag (onderste bladlaag) werd bij 30% van de waarnemingen gele roest gevonden. Waar gele roest aanwezig is, is gemiddeld 8% van de bladeren van de derde bladlaag aangetast.

Op de tweede bladlaag was bij 16% van de waarnemingen gele roest aanwezig. Hier is gemiddeld 9% van de bladeren aangetast.

Bij één perceel in Alveringem (provincie West-Vlaanderen) op het ras Furlong was ook op de eerste bladlaag (bovenste bladlaag) gele roest aanwezig. Hier werd op 2,5% van de bladeren van de eerste bladlaag gele roest aangetroffen.

Van de 10 opgevolgde rassen (Anapolis, Avatar, Bergamo, Britannia, Furlong, Gedser, Henrik, Intro, KWS Smart, Sahara) werd op volgende locaties gele roest waargenomen (hetzij blaadjes, hetzij haardvorming):

- provincie West-Vlaanderen
  - in Alveringem op het ras Furlong; in Koksijde op de rassen Britannia, Furlong, KWS Smart en Sahara;
  - in Leffinge op het ras Avatar; in Houtave op de rassen Britannia, Furlong, KWS Smart en Sahara;
  - in Zwevegem op het ras Britannia en in Poperinge op het ras KWS Smart,
- provincie Vlaams-Brabant
  - in Tienen op het ras Intro en in Huldenberg op het ras Britannia
- provincie Limburg
  - in Koninksem op de rassen Bergamo, Britannia, Furlong, Gedser, Sahara en Anapolis

Op de rassenproeven in de kustpolder (Koksijde en Zuienkerke-Houtave) en in Zwevegem (Sint-Denijs) (provincie West-Vlaanderen) en in Geraardsbergen-Nieuwenhove (provincie Oost-Vlaanderen) werden alle rassen opgevolgd naar aanwezigheid van gele roest. De waarnemingen werden op elke locatie uitgevoerd op de rassen Amboise, Anapolis, Bennington, Bergamo, Britannia, Chevignon, Furlong, Gedser, Gleam, Graham, Henrik, Johnson, KWS Dorset, KWS Salix, KWS Smart, KWS Talent, Mentor, Mutic, Nemo, Popeye (enkel in de kustpolder), Porthus, Ragnar (enkel te Sint-Denijs), RGT Reform, RGT Sacramento, Safari en Sahara.

In onderstaand overzicht worden enkel de rassen vermeld die reeds **haarden gele roest** vertoonden op 23-24 april:

- rassenproef Koksijde (kustpolder)  
Gewasstadium: 1<sup>e</sup> knoop  
Haardvorming: vooral KWS Smart en Nemo, en ook Britannia, KWS Dorset, Porthus, Sahara en Popeye
- rassenproef Houtave (kustpolder)  
Gewasstadium: 1<sup>e</sup> knoop  
Haardvorming: vooral Britannia, KWS Smart en Nemo, en ook Furlong, Porthus, RGT Reform, Sahara; beginnende haardvorming bij Bennington en Popeye
- rassenproef Zwevegem (Sint-Denijs), provincie West-Vlaanderen  
Gewasstadium: 2<sup>e</sup> knoop voelbaar  
Haardvorming: Nemo en RGT Reform
- rassenproef Geraardsbergen (Nieuwenhove), provincie West-Vlaanderen  
Gewasstadium: 2<sup>e</sup> knoop  
Haardvorming: nog geen aanwezig

### Besluit gele roest in wintertarwe

Er werd op verschillende percelen gele roest waargenomen. Op bepaalde percelen/rassen is een behandeling nodig.

**Vooraf zeer gevoelige rassen én vooral in de kustpolder moet de gele roest van zeer nabij opgevolgd worden om al of niet een fungicidebehandeling in te zetten!**

Voor een advies voor uw specifiek perceel verwijzen we naar de mogelijkheid om een gratis telling via het EpiPre-adviesstelsel te laten doorrekenen, zodat u op een beredeneerde manier al dan niet een bespuiting kan uitvoeren



**Gele roest: sporenhooptjes in rijtjes op het blad**

Ziektegevoeligheid van wintertarwerassen: zie tabel p. 6

### Bruine roest in wintertarwe

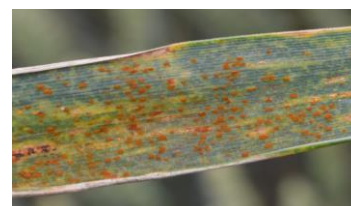
Bruine roest werd nog steeds zeer weinig waargenomen. Enkel in Heestert (provincie West-Vlaanderen) op het ras Gedser, in Leffinge (provincie West-Vlaanderen) op het ras Avatar, in Westkapelle (provincie West-Vlaanderen) op het ras Gedser en in Lubbeek (provincie Vlaams-Brabant) op het ras Anapolis werd bruine roest waargenomen.

Hierbij werd in Heestert (provincie West-Vlaanderen) en Lubbeek (provincie Vlaams-Brabant) op 2,5 % van de bladeren van de derde bladlaag (onderste bladlaag) bruine roest teruggevonden. In Leffinge (provincie West-Vlaanderen) en Westkapelle (provincie West-Vlaanderen) werd zowel op de tweede als op de derde bladlaag (onderste bladlaag) een aantasting van 2,5% waargenomen.

### Besluit bruine roest in wintertarwe

Bruine roest komt niet algemeen voor. Eens er bruine roest wordt vastgesteld op een perceel, is een regelmatige opvolging sterk aan te bevelen.

Ziektegevoeligheid van wintertarwerassen: zie tabel p. 7



**Bruine roest: sporenhooptjes onregelmatig verdeeld op het blad**

**OPGELET:**

De ziektegevoeligheid van de rassen kan wijzigen in de loop van de jaren.

**Landbouwcentrum Granen Vlaanderen. Rassenproeven wintertarwe meerdere proefjaren. Meeldauw en bladvlekken (schaal 1-9; 9 = gezond). Ranschikking van de rassen naar toenemende gevoeligheid in 2017.**

MEELDAUW (witziekte)		BLADVLEKKEN (*)			
Ras	2017	Ras	2016	2015	2014
Anapolis	8,9	KWS Siskin	6,8	-	-
Gustav	8,9	Sahara	6,8	7,2	7,1
Henrik	8,7	Collector	6,7	-	-
KWS Smart	8,7	Graham	6,6	-	-
Ohio	8,7	RGT Mondio	6,6	-	-
Popeye	8,4	Mentor	6,6	6,9	6,9
Graham	8,3	Gedser	6,6	7,4	-
RGT Reform	8,3	KWS Smart	6,3	-	-
Mentor	8,2	Henrik	6,2	6,1	6,5
Triumph	8,1	Popeye	6,2	-	-
KWS Talent	8,0	KWS Ozon	6,1	6,9	6,4
Dunston	7,9	Bergamo	6,1	6,2	6,6
Tobak	7,8	RGT Sacramento	6,0	-	-
Porthus	7,4	Rubisko	6,0	6,6	5,9
Cellule	7,3	Lithium	6,0	6,8	-
KWS Dorset	7,1	Britannia	5,9	6,8	-
RGT Sacramento	6,7	JB Diego	5,9	5,9	-
Gedser	6,6	Cellule	5,6	6,8	6,5
Milor	6,3	Furlong (ex Mosaïc)	5,5	-	-
Bergamo	5,9	Terroir	5,4	5,6	-
		Elixer	-	7,4	7,1
		Faustus	-	7,1	-
		Forum	-	7,1	6,6
		Tobak	-	6,8	6,4
		Anapolis	-	6,6	6,7
		Atomic	-	6,6	-
		Avatar	-	5,6	6,1
		Memory	-	-	7,0
		Intro	-	-	6,9
		Homeros	-	-	6,8
		Spirit	-	-	6,2
		Vasco	-	-	6,2
		Armada	-	-	6,1
<i>Gemiddelde</i>	<i>7,8</i>	<i>Gemiddelde</i>	<i>6,2</i>	<i>6,6</i>	<i>6,6</i>

(\*) Bladvlekken: - behalve bladvlekkenziekte kunnen er nog andere bladvlekken meegenomen zijn in de beoordeling;  
 - in 2017 was de druk door bladvlekkenziekte laag in de rassenproeven waardoor er geen adequate beoordeling kon uitgevoerd worden; de rassen zijn gerangschikt naar toenemende gevoeligheid in 2016.

➤ **Meeldauw (witziekte)** (enkel gegevens in 2017)

*Meest gevoelig:* Bergamo gevolgd door Milor. Waakzaamheid is ook geboden bij de rassen Gedser en RGT Sacramento.

➤ **Bladvlekken** (geen gegevens in 2017)

*Minder gevoelig:* KWS Siskin, Sahara, Gedser, Elixer en Memory

*Meest gevoelig:* Terroir, Furlong (ex Mosaïc), JB Diego, Rubisko en Avatar

## Ziektegevoeligheid van wintertarwerassen (vervolg)

Landbouwcentrum Granen Vlaanderen. Rassenproeven wintertarwe meerdere proefjaren.  
Gele roest (schaal 1-9; 9 = gezond). Ranschikking van de rassen naar toenemende gevoeligheid in 2017.

GELE ROEST									
Ras	binnenland				Ras	kustpolder			
	2017	2016	2015	2014		2017	2016	2015	2014
Graham	9,0	8,4	-	-	Milor	9,0	-	-	-
Anapolis	8,9	-	8,9	8,8	Ohio	9,0	-	-	-
Triumph	8,9	-	-	-	Triumph	9,0	-	-	-
Milor	8,9	-	-	-	Graham	8,9	7,5	-	-
Tobak	8,9	8,6	8,7	8,5	Tobak	8,9	8,7	8,9	8,9
KWS Talent	8,9	-	-	-	Anapolis	8,9	-	8,7	8,9
Ohio	8,9	-	-	-	Bergamo	8,9	6,9	8,3	7,0
Mentor	8,8	8,5	8,5	8,1	KWS Talent	8,9	-	-	-
RGT Sacramento	8,8	8,4	-	-	Henrik	8,8	7,6	8,4	6,5
Bergamo	8,8	7,5	7,8	8,2	Cellule	8,8	7,8	8,7	6,9
Henrik	8,7	8,4	8,7	7,4	Dunston	8,7	-	-	-
Dunston	8,7	-	-	-	RGT Sacramento	8,7	6,2	-	-
KWS Dorset	8,7	-	-	-	Mentor	8,7	7,4	7,4	7,6
Cellule	8,6	8,5	8,2	8,1	Gedser	8,5	6,6	7,6	-
Porthus	8,5	-	-	-	Porthus	8,2	-	-	-
RGT Reform	8,0	-	5,5	-	KWS Dorset	8,1	-	-	-
Gedser	8,0	7,8	7,6	-	Gustav	7,7	-	-	-
KWS Smart	7,7	8,4	-	-	RGT Reform	7,4	-	4,2	-
Gustav	7,5	-	-	-	KWS Smart	7,0	7,4	-	-
Popeye	6,8	7,8	-	-	Popeye	6,4	6,0	-	-
Sahara	6,7	8,4	8,3	7,0	Sahara	6,0	7,3	8,4	5,7
Furlong (ex Mosaïc)	4,9	6,6	-	-	Furlong (ex Mosaïc)	5,2	6,5	-	-
Britannia	3,9	8,0	8,3	-	Britannia	4,9	5,4	8,7	-
Reflection	3,0	6,3	-	-	Reflection	3,0	3,9	-	-
KWS Siskin	-	8,7	-	-	KWS Siskin	-	8,6	-	-
RGT Mondio	-	8,7	-	-	RGT Mondio	-	8,4	-	-
JB Diego	-	8,3	7,8	-	Terroir	-	8,4	8,9	-
Collector	-	8,2	-	-	Collector	-	8,0	-	-
KWS Ozon	-	8,1	8,4	8,4	JB Diego	-	6,7	8,0	-
Terroir	-	7,7	-	-	Rubisko	-	6,0	8,1	6,9
Rubisko	-	7,4	8,0	8,3	KWS Ozon	-	5,6	7,6	6,4
Lithium	-	6,3	7,4	-	Lithium	-	4,4	6,4	-
Atomic	-	4,9	6,3	-	Atomic	-	3,9	6,0	-
Benchmark	-	4,1	-	-	Benchmark	-	2,9	4,7	-
Elixer	-	-	8,9	8,5	Elixer	-	-	8,9	6,9
Forum	-	-	8,8	8,2	Faustus	-	-	8,9	-
Avatar	-	-	8,7	8,2	Forum	-	-	8,9	8,0
Faustus	-	-	8,7	-	Avatar	-	-	8,7	6,0
Intro	-	-	-	8,4	Grapeli	-	-	8,3	-
Vasco	-	-	-	8,4	Amalia	-	-	7,6	-
Spirit	-	-	-	8,0	Kundera	-	-	6,6	-
Armada	-	-	-	7,6	Tabasco	-	-	-	8,7
Memory	-	-	-	7,1	Vasco	-	-	-	8,6
Expert	-	-	-	6,0	Intro	-	-	-	8,2
Homeros	-	-	-	5,1	Premio	-	-	-	8,0
JB Asano	-	-	-	2,9	Liessart	-	-	-	7,4
					Spirit	-	-	-	7,1
					Linus	-	-	-	6,4
					Memory	-	-	-	6,0
					Homeros	-	-	-	4,5
					Expert	-	-	-	4,4
					Lear	-	-	-	4,4
					Armada	-	-	-	3,9
					Campus	-	-	-	3,6
					JB Asano	-	-	-	2,1
<i>Gemiddelde</i>	<i>7,9</i>	<i>7,6</i>	<i>8,0</i>	<i>7,5</i>	<i>Gemiddelde</i>	<i>7,8</i>	<i>6,5</i>	<i>7,7</i>	<i>6,5</i>

### ➤ Gele roest

*Minst gevoelig:* Anapolis, Tobak, KWS Talent, Milor, Ohio, Triumph, KWS Siskin, RGT Mondio, Tabasco, Vasco, Intro, Forum en Premio

*Meest gevoelig:* Reflection, Britannia, Furlong (ex Mosaïc), Benchmark, RGT Reform, Atomic, Lithium, JB Asano, Campus, Armada, Expert, Lear, Homeros. In regio's waar gele roest in belangrijke mate voorkomt, is waakzaamheid ook geboden bij de rassen Sahara, Popeye, KWS Ozon, Avatar en Memory.

## Ziektegevoeligheid van wintertarwerassen (vervolg)

Landbouwcentrum Granen Vlaanderen. Rassenproeven wintertarwe meerdere proefjaren.  
**Bruine roest en aarziekten (schaal 1-9; 9 = gezond). Ranschikking van de rassen naar toenemende gevoeligheid in 2017.**

BRUINE ROEST				
Ras	2017	2016	2015	2014
Triumph	8,4	-	-	-
Ohio	8,3	-	-	-
Gustav	8,1	-	-	-
RGT Sacramento	8,0	8,2	-	-
RGT Reform	7,8	-	-	-
Popeye	7,3	6,8	-	-
KWS Smart	7,1	8,0	-	-
KWS Talent	7,0	-	-	-
Mentor	6,7	6,6	7,8	6,7
Sahara	5,7	8,2	7,7	7,2
Bergamo	5,7	7,1	5,7	5,2
Graham	5,6	5,6	-	-
KWS Dorset	5,4	-	-	-
Henrik	5,4	6,9	6,4	5,4
Dunston	5,2	-	-	-
Porthus	5,2	-	-	-
Milor	5,0	-	-	-
Anapolis	4,9	-	5,1	-
Gedser	4,9	4,5	4,3	-
Cellule	4,3	4,6	-	6,6
Tobak	4,2	3,6	3,1	4,2
Furlong (ex Mosaic)	4,0	6,3	-	-
Reflection	-	8,7	-	-
Rubisko	-	8,7	8,7	8,5
Britannia	-	8,5	7,0	-
RGT Mondio	-	8,5	-	-
Terroir	-	8,4	5,0	-
Lithium	-	8,3	9,0	-
Atomic	-	8,2	-	-
KWS Siskin	-	6,9	-	-
Collector	-	6,9	-	-
Benchmark	-	5,6	-	-
KWS Ozon	-	4,8	5,0	6,4
JB Diego	-	4,8	4,8	-
Kundera	-	-	8,0	-
Avatar	-	-	7,0	5,9
Faustus	-	-	5,3	-
Forum	-	-	5,1	5,3
Armada	-	-	-	7,8
Vasco	-	-	-	7,1
Homeros	-	-	-	6,5
Intro	-	-	-	6,5
Spirit	-	-	-	5,7
Elixer	-	-	-	5,6
Expert	-	-	-	4,3
<i>Gemiddelde</i>	<i>6,1</i>	<i>6,8</i>	<i>6,1</i>	<i>6,2</i>

### ➤ Bruine roest

*Minst gevoelig:* Ohio, Triumph, Gustav, Reflection, Rubisko, RGT Mondio en Lithium

*Meest gevoelig:* Tobak, Furlong (ex Mosaic), Gedser, Cellule, JB Diego, KWS Ozon en Expert

## Toestand triticale 23 april 2018

Op de rassenproef triticale te Bottelare (provincie Oost-Vlaanderen) werden alle rassen (Bikini, Cedrico, Elicsir, Exagone, Jokari, Kasyno, Lombardo, Remiko, RGT Eleac, RGT Ruminac en Vuka) opgevolgd naar aanwezigheid van gele roest. Enkel op de rassen Cedrico, Exagone, Lombardo en Remiko werd gele roest waargenomen op de onderste bladeren.

### Ziektegevoeligheid van triticalerassen

#### 1 Ziektegevoeligheid 2017

**Landbouwcentrum Granen Vlaanderen. Rassenproef triticale te Melle 2017. Ziektegevoeligheid (schaal 1-9; 9 = gezond).**

Ras	Meeldauw	Bladvlekkenziekte	Bruine roest
Bikini	4,9	4,0	4,0
Elicsir	5,9	7,7	7,7
Exagone	4,9	6,0	6,0
Jokari	5,8	6,5	6,5
Kasyno	5,4	7,0	7,0
Remiko	6,0	7,0	6,5
RGT Eleac	8,0	6,7	6,7
Vuka	8,0	8,0	8,0
RGT Ruminac	8,0	8,0	8,0
Riparo	8,0	6,0	6,0
Cedrico	7,0	7,3	7,3

#### 2 Ziektegevoeligheid 2016-2015-2014

**Landbouwcentrum Granen Vlaanderen. Rassenproeven triticale Ziektegevoeligheid 2016-2015-2014 (schaal 1-9; 9 = gezond)**

Ras	Meeldauw			Bladvlekkenziekte		Gele roest			Bruine roest
	2016	2015	2014	2016	2014	2016	2015	2014	2016
Borodine	8,0	6,0	6,0	7,1	7,0	7,9	9,0	9,0	7,3
Exagone	5,9	9,0	5,0	6,6	6,0	6,3	4,0	3,0	8,5
Jokari	6,0	-	-	5,7	-	7,8	-	-	8,5
Joyce	8,5	9,0	7,0	6,8	7,8	3,5	1,0	2,5	8,8
Remiko	7,0	8,0	7,6	7,8	7,7	5,6	2,0	2,5	8,8
Sequenz	9,0	9,0	7,4	7,5	7,1	6,9	2,5	2,5	8,5
Silverado	6,0	9,0	7,8	7,6	7,0	3,7	2,0	2,0	6,5
Vuka	8,5	6,0	8,0	8,1	7,3	9,0	9,0	9,0	8,5
<i>Gemiddelde</i>	<i>7,3</i>	<i>-</i>	<i>-</i>	<i>7,1</i>	<i>-</i>	<i>6,3</i>	<i>-</i>	<i>-</i>	<i>8,1</i>

##### ➤ Meeldauw

*Minst gevoelig:* Sequenz en Joyce

*Meest gevoelig:* Borodine, Exagone en Jokari

##### ➤ Gele roest

*Minst gevoelig:* vooral Vuka en ook Borodine. Het ras Jokari alleen beproefd in 2016 behoort eveneens tot de minder gevoelige rassen voor gele roest, doch valt nog te bevestigen over meerdere proefjaren.

De overige vermelde rassen vertoonden vooral in 2015 en 2014 een grote gevoeligheid voor gele roest.

##### ➤ Bruine roest

De rasgevoeligheid voor bruine roest kon enkel in 2016 geëvalueerd worden, hierbij bleek het ras Silverado gevoeliger dan de overige beproefde rassen.



## Toestand spelt 23-24 april 2018

Op de rassenproeven spelt in de kustpolder (Zuienkerke) en in Zwevegem (Sint-Denijs) (provincie West-Vlaanderen) werden alle rassen (Convoitise, Cosmos, Serenite en Zollernspelz) opgevolgd naar aanwezigheid van gele roest. Enkel bij het ras Cosmos werd reeds haardvorming van gele roest vastgesteld.

### Ziektegevoeligheid van speltrassen voor gele roest

In 2017 kon er geen adequate beoordeling uitgevoerd worden omtrent de gevoeligheid voor gele roest. Daarom worden de waarnemingen van 2016 en 2015 vermeld.

#### 1 Gevoeligheid voor gele roest 2016

**Tabel 6: Rassenproef spelt 2016. Gele roest (schaal 1-9; 9 = gezond), rangschikking van de rassen naar toenemende gevoeligheid.**

Ras	Gele roest kustpolder
Zollernspelz	7,2
Serenite	5,7
Cosmos	3,9
Zurcher Oberlander Rotkorn	3,4
<i>Gemiddelde</i>	<i>5,1</i>

*Minst gevoelig:* Zollernspelz

*Meest gevoelig:* Zurcher Oberlander Rotkorn en Cosmos

#### 2 Gevoeligheid voor gele roest 2015

*Zeer zware aantasting gele roest:* Ebners Rotkorn en Zurcher Oberlander Rotkorn

*Zware tot zeer zware aantasting gele roest:* Cosmos

*Matig (tot zware) aantasting gele roest:* Epanis

*Weinig gele roest:* Zollernspelz

**VOLGEND BERICHT:** 3 mei 2018

**De LCG-Graanberichten worden per mail verstuurd op datum van het bericht en kunnen tevens geraadpleegd worden op de LCG-website ([www.lcg.be](http://www.lcg.be)) vanaf deze datum.**

*Alle rechten voorbehouden. Niets uit deze uitgave mag worden overgenomen, in eigen vorm of wijze, zonder voorafgaande schriftelijke toestemming van de uitgever. Het Landbouwcentrum Granen Vlaanderen is niet aansprakelijk voor eventuele schadelijke gevolgen die zouden kunnen ontstaan bij het gebruik van de gegevens uit deze opgave.*

Project met financiële steun van de Vlaamse overheid, Departement Landbouw en Visserij,  
Afdeling Beleidscoördinatie en Omgeving, Praktijkadviesing Granen

De LCG-Graanberichten komen tot stand door medewerking van volgende partners van het LCG-Vlaanderen:

- de Vlaamse overheid, Departement Landbouw en Visserij, Afdeling Beleidscoördinatie en Omgeving, te Gent en Leuven
- Inagro vzw, afdeling Akkerbouw, te Rumbeke-Beitem
- de Bodemkundige Dienst van België, te Leuven-Heverlee
- Universiteit Gent, faculteit Bio-ingenieurswetenschappen, vakgroep plant en gewas, te Gent
- vzw PIBO Campus en het Provinciaal Instituut voor Biotechnisch Onderwijs (PIBO), te Tongeren
- het Vrij Technisch Instituut, Land- en Tuinbouw, te Poperinge
- het Land- en Tuinbouwcentrum Waasland (LTCW), Biotechnische & Sport, te Sint-Niklaas