



Landbouwcentrum Granen Vlaanderen (LCG) vzw

Graanbericht Nr. 2017.G.10, 18 mei 2017

Inhoud

1	Toestand wintertarwe 15-16 mei 2017: ontwikkelingsstadium en ziektedruk	1
2	Tarwestengelgalmug in granen in zwaardere gronden: eileg blijft nog steeds zeer sporadisch (bericht 3).....	6

Toestand wintertarwe 15-16 mei 2017

Deze week werden op 25 waarnemingspercelen (proefpercelen en praktijkvelden) waarnemingen uitgevoerd in de **wintertarwe** op het onbehandeld gewas. In **West-Vlaanderen** (Helkijn; Zwevegem/Sint-Denijs; Poperinge, 2 percelen; Houtem-Veurne; Koksijde, 2 percelen; Pervijze; Snaaskerke-Gistel; Stalhille; Houtave; Westkapelle/Knokke-Heist), in **Oost-Vlaanderen** (Nieuwenhove; Kieldrecht) en in **Vlaams-Brabant** (Bever, 2 percelen; Huldenberg, 3 percelen; Tienen; Lubbeek; Leuven; Bierbeek) en in **Limburg** (Tongeren, 2 percelen).

De rassen wintertarwe welke deze week in detail werden opgevolgd waren (rassen in vet worden ook als referentie in de rassenproeven geëvalueerd):

Avatar	Britannia	Dunston	Henrik	Limabel	Reflection	Sahara
Bergamo	Cellule	Gedser	Intro	Popeye	RGT Reform	Tobak
Mulan	Anapolis					

SAMENGEVAT

• **Oogvlekkenziekte**

Oogvlekkenziekte moet niet meer verder opgevolgd worden en vormde dit jaar doorgaans geen probleem.

• **Meeldauw**

Witziekte komt meer voor in vergelijking met vorige week en wordt in beperkte mate ook op de voorlaatste bladlaag waargenomen. De aantasting moet op perceelsniveau geëvalueerd worden en de evolutie moet de volgende weken verder opgevolgd worden.

• **Bladvlekkenziekte**

Septoria is alom aanwezig en komt frequent maar in verschillende mate voor, soms tot op de voorlaatste bladlaag. De volgende weken dient bladvlekkenziekte verder opgevolgd te worden om de twee bovenste bladeren zo sterk mogelijk te vrijwaren. Gevoelige rassen moeten goed opgevolgd worden!

• **Gele roest**

De aantasting van gele roest kan sterk verschillen, gaande van geen gele roest tot vorming van meerdere haarden. Er werd terug een uitbreiding van de gele roest waargenomen, op bepaalde percelen en gevoelige rassen zelfs een belangrijke uitbreiding! Het is niet algemeen nodig om te behandelen maar gevoelige rassen moeten zeker goed opgevolgd worden!

• **Bruine roest**

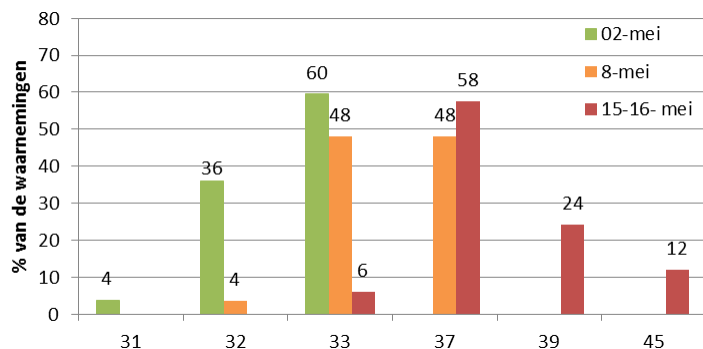
Bruine roest breidde afgelopen week lichtjes uit, er werden ook enkele nieuwe aantastingen waargenomen. In functie van de rasgevoeligheid en de aantastingsgraad kan een behandeling tegen bruine roest al aangewezen zijn.

• **Graanhaantje**

De druk is momenteel nog laag, doch de larven opvolgen.

Ontwikkelingsstadium wintertarwe

Op het merendeel van de waarnemingspercelen bevindt de wintertarwe zich in het stadium 37 (3^e knoop met punten laatste blad). Bij ongeveer 1 op 4 percelen heeft de tarwe het groeistadium 39 (laatste blad volledig uit) bereikt. Bij 12% van de percelen was de aarzwelling duidelijk zichtbaar (stadium 45).



31 = 1^e knoop
32 = 2^e knoop
33 = 3^e knoop
37 = punten laatste blad
39 = laatste blad volledig uit
45 = aarzwelling duidelijk zichtbaar

Oogvlekkenziekte in wintertarwe

Oogvlekkenziekte werd deze week zo goed als niet waargenomen. Alleen in Tienen (provincie Vlaams-Brabant) op het ras Intro werd oogvlekkenziekte teruggevonden en hier was de aantasting beperkt. Bij 2,5% van de stengels waren oogvlekken aanwezig. Ook vorige week werd in Tienen op het ras Intro oogvlekkenziekte waargenomen, er is geen verdere toename t.o.v. vorige week. Oogvlekkenziekte heeft doorgaans geen probleem gevormd bij de opgevolgde waarnemingspercelen.

Besluit oogvlekkenziekte in wintertarwe

Oogvlekkenziekte kan behandeld worden tot het stadium 2^e knoop (stadium 32). Gezien het momenteel bereikte gewasstadium is een verdere opvolging van oogvlekken-ziekte niet meer nodig.



Meeldauw (witziekte) in wintertarwe

Er werd deze week meer witziekte waargenomen dan vorige week, namelijk bij 39% van de waarnemingen tegenover 29% vorige week.

Witziekte blijft onderaan het gewas aanwezig, al is ook de derde bladlaag bij 33% van de waarnemingen aangetast. Wanneer de derde bladlaag is aangetast, wordt op gemiddeld 14% van de bladeren meeldauw waargenomen.

Op de voorlaatste bladlaag werd bij 9% van de waarnemingen meeldauw vastgesteld. Hier was de aantasting wel beperkt en vertoonde gemiddeld 9% van de bladeren witziekte.

Op het laatste blad werd nergens witziekte waargenomen.

Voornamelijk bij het perceel in Tongeren (provincie Limburg) was er veel witziekte aanwezig.

Besluit meeldauw in wintertarwe

Witziekte komt niet voor in die mate dat een algemene behandeling nodig is.

Er moet de volgende weken wel verder worden opgevolgd of witziekte zich verder verspreid naar de bovenste bladlagen. Bij het vormen van de voorlaatste en laatste bladlaag is het zeer belangrijk om de meeldauwdruk op uw perceel nauw op te volgen, vooral als het gaat om een meeldauwgevoelig ras of percelen met een (te) hoge stikstofbemesting. Percelen met een dichte gewasstand vormen meer risico.

Voor een advies voor uw specifiek perceel verwijzen wij naar de mogelijkheid om een telling gratis via het Epipre-adviesstelsel te laten doorrekenen, zodat u op een beredeneerde manier al dan niet tot een vroege bespuiting kan overgaan.



Wit schimmelpluis op blad

Bladseptoria in wintertarwe

Septoria of bladvlekkenziekte wordt nagenoeg evenveel waargenomen als vorige week en blijft voornamelijk onderaan het gewas aanwezig.

Bij 18% van de waarnemingen is ook de voorlaatste bladlaag aangetast. Dit is vergelijkbaar met vorige week toen bij 16% van de waarnemingen de voorlaatste bladlaag was aangetast. Wanneer de voorlaatste bladlaag is aangetast wordt op gemiddeld 12% van de bladeren bladvlekkenziekte waargenomen. Ook dit is gelijkaardig met vorige week toen gemiddeld 10% van de bladeren was aangetast.

Op de laatst volledig ontwikkelde bladlaag werden nog geen bladvlekken waargenomen.

Besluit bladvlekkenziekte in wintertarwe

Tot het stadium 3^e knoop (stadium 33) is een behandeling zelden rendabel. Zolang niet alle bladlagen ontwikkeld zijn en het stadium "laatste blad" niet bereikt is, hoeft dit meestal niet onrustwekkend te zijn. Wanneer echter in deze ontwikkelingsstadia (3^e knoop - punten laatste blad) het voorlaatste en vooral het laatste volledig ontwikkelde blad bladvlekken zou vertonen, moet een behandeling overwogen worden.

Is de wintertarwe in het stadium "voorlaatste blad, punten laatste blad (stadium 37)" en is de septoria al opgeklimmen tot het definitieve derde blad, dan kan een behandeling rendabel zijn.

Is de wintertarwe in het stadium "laatste blad volledig uit (stadium 39)" en is de septoria al opgeklimmen tot het definitieve voorlaatste blad, dan kan een behandeling rendabel zijn.

De hogere temperaturen van de afgelopen dagen in combinatie met regen (lokaal sterk verschillend naar intensiteit) kan er voor zorgen dat de bladvlekkenziekte verder ontwikkelt en opklimt naar de hoger liggende bladlagen. Gevoelige rassen moeten goed opgevolgd worden!

Voor een advies voor uw specifiek perceel verwijzen we naar de mogelijkheid om een gratis telling via het Epipre-adviesstelsel te laten doorrekenen, zodat u op een beredeneerde manier al dan niet een vroege bespuiting kan uitvoeren.



Bladvlekken



Bladvlekken met zwarte vruchtlichamen

In het LCG-Graanbericht nummer 2017.G.07 van 26 april 2017 is voor diverse rassen wintertarwe de gevoeligheid ten aanzien van bladvlekken weergegeven voor de jaren 2016, 2015 en 2014.

Let erop om goed het onderscheid te maken tussen sproeischaad, verouderd blad en een echte aantasting met bladvlekkenziekte. Typisch symptoom bij bladvlekkenziekte, is het voorkomen van kleine sporenhoopjes in de kern van de bladvlekken. In de praktijk zijn deze sporenhoopjes meestal met het blote oog waar te nemen als zwarte puntjes. Toch kan het gebeuren dat de sporenhoopjes ontbreken, namelijk wanneer de sporulatiefase in de cyclus van septoria nog niet bereikt is.

Gele roest in wintertarwe

Bij 38% van de waarnemingen zijn sporen van gele roest waargenomen, wat een toename is t.o.v. vorige week toen bij 27% van de waarnemingen gele roest aanwezig was.

Gele roest wordt voornamelijk op de onderste bladeren waargenomen, al wordt bij 25% van de waarnemingen ook gele roest teruggevonden op de vierde bladlaag (bij 5 aanwezige bladlagen) of derde bladlaag (bij 4 aanwezige bladlagen). Wanneer hier gele roest aanwezig is, is gemiddeld 10% van de bladeren aangetast.

Op het voorlaatste blad werd bij 16% van de waarnemingen gele roest teruggevonden.

Op het laatste blad werd nergens gele roest waargenomen.

Gele roest kan voornamelijk plaatselijk sterk aanwezig zijn.

Variëteiten waarop deze week gele roest werd waargenomen in het waarnemingsnetwerk zijn: Avatar, Bergamo, Britannia, Cellule, Henrik, Intro, Reflection, RGT Reform, Sahara en Tobak.

Nieuwe aantastingen kwamen onder andere voor te Zwevegem (provincie West-Vlaanderen) op de rassen Bergamo, Henrik en RGT Reform, te Koksijde (provincie West-Vlaanderen) op de rassen Cellule en RGT Reform, te Houtave (provincie West-Vlaanderen) op het ras Tobak, te Poperinge (provincie West-Vlaanderen) op het ras Cellule, te Kieldrecht (provincie Oost-Vlaanderen) op het ras Bergamo en te Houtem-Veurne (provincie West-Vlaanderen) op het ras Henrik. De aantasting was hier in de meeste gevallen wel zeer beperkt.

Op de rassenproeven in de kustpolder (Koksijde en Zuienkerke-Houtave), in Zwevegem (Sint-Denijs) (provincie West-Vlaanderen) en in Huldenberg (provincie Vlaams-Brabant) werden alle rassen opgevolgd naar aanwezigheid van gele roest. De waarnemingen werden op elke locatie uitgevoerd op de rassen Anapolis, Bergamo, Britannia, Cellule, Dunston, Gedser, Graham, Gustav, Henrik, KWS Dorset, KWS Smart, KWS Talent, Mentor, Milor, Mosaïc, Ohio, Popeye, Porthus, Reflection, RGT Reform, RGT Sacramento, Sahara, Tobak en Triomph:

- rassenproef Koksijde (kustpolder)
Belangrijke uitbreiding gele roest t.o.v. vorige week. Gewasstadium: laatste blad nagenoeg volledig uit.
- rassenproef Houtave (kustpolder)
Lichte uitbreiding van gele roest t.o.v. vorige week. Gewasstadium: laatste blad volledig uit.
- rassenproef Zwevegem (Sint-Denijs), provincie West-Vlaanderen
Belangrijke uitbreiding van gele roest t.o.v. vorige week. Gewasstadium: laatste blad bijna volledig uit tot volledig uit.
- rassenproef Huldenberg, provincie Vlaams-Brabant
Belangrijke uitbreiding van gele roest t.o.v. 27 april. Gewasstadium: laatste blad bijna volledig uit tot volledig uit.
- besluit rassen
 - Meeste aantasting door gele roest (zware tot zeer zware aantasting): Reflection
 - Overige rassen met aantasting door gele roest:
 - haarden: Britannia, KWS Smart, Mosaïc, Popeye, Sahara
 - beginnende haardjes: Gedser, Henrik, KWS Dorset, KWS Talent, Porthus, RGT Reform
 - (Zeer) beperkte aantasting door gele roest (enkele blaadjes verspreid in het perceel): Cellule, Dunston, Gustav, Mentor, RGT Sacramento

Besluit gele roest in wintertarwe

Gele roest is niet alomtegenwoordig maar kan op perceelsniveau toch sterk spelen. Gele roest is sterk verschillend aanwezig, gaande van geen aantasting tot die mate dat onmiddellijke behandeling noodzakelijk is. Er werd opnieuw een toename van de gele roestdruk vastgesteld ten opzichte van vorige week, op bepaalde percelen en gevoelige rassen zelfs een belangrijke uitbreiding! Haardvorming van gele roest kan optreden bij de gevoelige rassen. Gevoelige rassen dienen zeker van nabij opgevolgd te worden naar symptomen van gele roest!

Wanneer haardvorming van gele roest optreedt, is het aangewezen om onmiddellijk een fungicidebehandeling uit te voeren met een curatief werkend fungicide.

Wanneer **geen haardvorming** waargenomen wordt, maar de aantasting van de gele roest verder uitbreidt, kan deze best ook worden behandeld. Als algemene stelregel geldt dat **wanneer op meer dan 2% van de bladeren gele roest wordt waargenomen**, best onmiddellijk een **fungicidebehandeling** wordt uitgevoerd met een curatief middel.

In het LCG-Graanbericht nummer 2017.G.06 van 20 april 2017 is voor diverse rassen wintertarwe de gevoeligheid ten aanzien van gele roest weergegeven voor de jaren 2016, 2015 en 2014.



Gele roest: sporenhooptjes in rijtjes op het blad

Bruine roest in wintertarwe

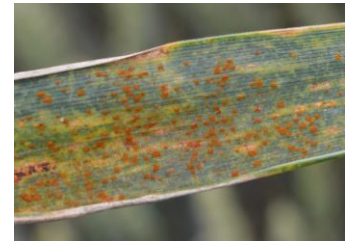
Bruine roest breidde de afgelopen week lichtjes uit. Zo werd bij 21% van de waarnemingen bruine roest teruggevonden t.o.v bij 17% van de waarnemingen vorige week.

Bestaande aantastingen blijven nagenoeg constant.

Nieuwe aantastingen werden waargenomen te Zwevegem (provincie West-Vlaanderen) op de rassen RGT Reform en Sahara, te Kieldrecht (provincie Oost-Vlaanderen) op het ras Tobak, te Stalhille (provincie West-Vlaanderen) op het ras Popeye en te Pervijze (provincie West-Vlaanderen) op het ras RGT Reform. Bij aanwezigheid van bruine roest vertoont 3 tot 30% van de planten sporen van bruine roest, voornamelijk geconcentreerd op de onderste bladlaag.

Besluit bruine roest in wintertarwe

Ook bruine roest komt niet algemeen voor maar toont grote verschillen van ras tot ras en van perceel tot perceel. Waar aantastingen voorkomen kan in functie van de rasgevoeligheid een behandeling noodzakelijk zijn. Algemeen advies tot behandelen is evenwel overbodig. Eens er bruine roest wordt vastgesteld op een perceel, is een regelmatige opvolging sterk aan te bevelen.



Bruine roest: sporenhoopjes onregelmatig verdeeld op het blad

Bij rassen die zeer gevoelig zijn voor bruine roest dient men zeer waakzaam te zijn voor het optreden van bruine roest vanaf het verschijnen van het laatste blad, vooral als de weersomstandigheden gunstig zijn (hogere temperaturen). Deze ziekte kan zich immers reeds vóór het aarstadium zeer snel ontwikkelen.

In het LCG-Graanbericht nummer 2017.G.09 van 10 mei 2017 is voor diverse rassen wintertarwe de gevoeligheid ten aanzien van bruine roest weergegeven voor de jaren 2016, 2015 en 2014.

Graanhaantje

Bij tellingen van graanhaantjes en bladluizen op een apart waarnemingsnetwerk in Vlaanderen stelde men vast dat door de gunstige weersomstandigheden voor het graanhaantje (zeer droog weer) meer graanhaantjes waargenomen werden. We verwachten de komende weken hierdoor lichte toename in eiafleg.

Op dit moment bedraagt de gemiddelde hoeveelheid eitjes per halm minder dan 0,1 terwijl 0,4 larven/halm vaak als schadedrempel genomen wordt. De druk is bijgevolg nog laag. De eerste larven werden ook reeds waargenomen.

Het is belangrijk de larven van de graanhaantjes op te volgen, uiteindelijk zijn het deze larven die in grote mate verantwoordelijk zijn voor de schade in het gewas.



2 kleine gele eitjes in de middennerf van het blad en larve van het graanhaantje



Larve van het graanhaantje bedekt met uitwerpselen en vraatschade (witte strepen op het blad)



Volwassen insect (Oulema melanopa)

TARWESTENGELGALMUG IN GRANEN IN ZWAARDERE GRONDEN: EILEG BLIJFT NOG STEEDS ZEER SPORADISCH (bericht 3)

Om de evolutie van de tarwestengelgalmug op te volgen werden er door Inagro, afdeling Akkerbouw (Rumbeke-Beitem) gele vangbakken geplaatst op percelen granen in de zwaardere gronden in de kustpolder, die een risico bieden voor aantasting door de tarwestengelgalmug. **De waarnemingen worden uitgevoerd op gewas zonder insecticidebehandeling.**

> **Situatie waarnemingsvelden kustpolder**

Overzicht van de meerdaagse tellingen in de periode 25 april tot 15 mei 2017.

Locatie	9 mei – 15 mei			4 mei – 8 mei		25 april – 3 mei	
	gewasstadium	aantal muggen	eileg	aantal muggen	eileg	aantal muggen	eileg
WINTERTARWE							
Meetkerke	1 ^e knoop	geen	geen	geen	geen	geen	zeer sporadisch
Oudenburg (perceel 1)	laatste blad bijna volledig uit	geen	geen	geen	zeer sporadisch	geen	zeer sporadisch
Oudenburg (perceel 2)	laatste blad redelijk ver uit	geen	geen	geen	zeer sporadisch	2	geen
WINTERGERST							
Leffinge	begin bloei	1	zeer sporadisch	1	geen	geen	geen
Veurne	volle bloei	geen	geen	geen	geen	geen	geen

Gevangen tarwestengelgalmuggen

Er werden (zoals de voorgaande twee weken) nagenoeg geen tarwestengelgalmuggen gevangen.

Eileg

Er werd (zoals de voorgaande twee weken) zeer sporadisch eileg vastgesteld.

> **Advies**

Tot op 15 mei was de eileg van de tarwestengelgalmug zeer sporadisch. Op basis van de huidige waarnemingen zijn specifieke behandelingen tegen de tarwestengelgalmug in de volgende dagen normalerwijze niet nodig.

De muggen komen pas te voorschijn vooral na wat regen en bij weinig wind en zachter weer. Wanneer het weer bevorderlijk wordt voor de vluchten van de tarwestengelgalmug (zachter weer met weinig wind) wordt er in percelen met veel granen in de vruchtwisseling tijdens de laatste jaren, geadviseerd de eileg goed op te volgen. **Indien gemakkelijk eileg gevonden wordt, kan een insecticidebehandeling een positieve impact verwezelijken.** Eens de vluchten van de tarwestengelgalmug in deze velden begonnen zijn, is het belangrijk het begin van de eiafzetting niet te missen, en de verdere eiafzetting op te volgen tot het einde van de eiafleg.

VOLGEND BERICHT: 24 mei 2017

De LCG-Graanberichten worden per mail verstuurd op datum van het bericht en kunnen tevens geraadpleegd worden op de LCG-website (www.lcg.be) vanaf deze datum.

De LCG-publicatie "Granen Oogst 2016" is raadpleegbaar op de LCG-website (www.lcg.be/granen/brochure/).

Alle rechten voorbehouden. Niets uit deze uitgave mag worden overgenomen, in eigen vorm of wijze, zonder voorafgaande schriftelijke toestemming van de uitgever. Het Landbouwcentrum Granen Vlaanderen is niet aansprakelijk voor eventuele schadelijke gevolgen die zouden kunnen ontstaan bij het gebruik van de gegevens uit deze opgave.

Project met financiële steun van de Vlaamse overheid, Departement Landbouw en Visserij, Afdeling Voorlichting

De LCG-Graanberichten komen tot stand door medewerking van volgende partners van het LCG-Vlaanderen:

- de Vlaamse overheid, Departement Landbouw en Visserij, Afdeling voorlichting, doelgroepenbeleid, kwaliteit plant, Team Voorlichting Granen, te Gent en Leuven
- Inagro vzw, afdeling Akkerbouw, te Rumbeke-Beitem
- de Bodemkundige Dienst van België, te Leuven-Heverlee
- Universiteit Gent, faculteit Bio-ingenieurswetenschappen, vakgroep toegepaste biowetenschappen, te Gent
- vzw PIBO Campus en het Provinciaal Instituut voor Biotechnisch Onderwijs (PIBO), te Tongeren
- het Vrij Technisch Instituut, Land- en Tuinbouw, te Poperinge
- het Land- en Tuinbouwcentrum Waasland (LTCW), Biotechnische & Sport, te Sint-Niklaas