

Landbouwcentrum Granen Vlaanderen (LCG) vzw

Graanbericht Nr. 2015.G.14, 6 mei 2015

TARWESTENGELGALMUG IN GRANEN IN ZWAARDERE GRONDEN: VLUCHTEN MOMENTEEL ZEER BEPERKT (bericht 1)

D. Wittouck ¹

Om de evolutie van de tarwestengelgalmug op te volgen werden er door Inagro, afdeling Akkerbouw (Rumbeke-Beitem) gele vangbakken geplaatst op percelen granen in de zwaardere gronden in de kustpolder, die een risico bieden voor aantasting door de tarwestengelgalmug. **De waarnemingen worden uitgevoerd op gewas zonder insecticidebehandeling.**

➤ **Situatie waarnemingsvelden kustpolder**

Overzicht van de meerdaagse tellingen in de periode 28 april tot 4 mei 2015.

Locatie	28 april – 4 mei		
	gewasstadium	aantal muggen	eileg
Veurne	punten voorlaatste blad	geen	geen
Leffinge	2 ^e knoop, 3 ^e blad	geen	geen
Oudenburg	schuiven voorlaatste blad	geen	geen
Meetkerke I	begin oprichten	1	zeer sporadisch
Meetkerke II	2 ^e knoop, 3 ^e blad	geen	geen

Gevangen tarwestengelgalmuggen

Enkel op het waarnemingsveld te Meetkerke I werd de tarwestengelgalmug waargenomen, doch slechts 1 mug op 1 week tijd.

Eileg

Enkel op het waarnemingsveld te Meetkerke I werd eileg vastgesteld, doch slechts zeer sporadisch.

➤ **Advies**

Tot op 4 mei waren de vluchten van de tarwestengelgalmug zeer beperkt. Op basis van de huidige waarnemingen zijn specifieke behandelingen tegen de tarwestengelgalmug in de volgende dagen normalerwijze niet nodig.

De zeer hevige wind gepaard gaande met frissere temperaturen en soms hevige regens afgelopen week waren niet bevorderlijk voor de vluchten van de tarwestengelgalmug. De muggen komen immers pas te voorschijn vooral na wat regen en bij weinig wind en zachter weer. Daarenboven werd in het verleden reeds vastgesteld dat bij hevige wind de eitjes, die door de tarwestengelgalmug op de tarwebladeren gelegd werden, op de grond kunnen terecht komen, waardoor men de verkeerdelijke indruk kan hebben dat er geen eileg en geen vluchten zijn. Anderzijds werd in 2013 vastgesteld dat hevige regens een negatieve impact hebben op het volwassen insect (worden gedood) en/of de eileg.

Wanneer het weer bevorderlijk wordt voor de vluchten van de tarwestengelgalmug (zachter weer met weinig wind) wordt er in percelen met veel granen in de vruchtwisseling tijdens de laatste jaren geadviseerd de eileg goed op te volgen. **Indien gemakkelijk eileg gevonden wordt, kan een insecticidebehandeling een positieve impact verwezelijken.** Eens de vluchten van de tarwestengelgalmug in deze velden begonnen zijn, is het belangrijk het begin van de eiafzetting niet te missen, en de verdere eiafzetting op te volgen tot het einde van de eiafleg.

➤ **Info tarwestengelgalmug**

Zie LCG-Publicatie "Granen Oogst 2014", blz 166 tot en met 172.

De LCG-Graanberichten worden per mail verstuurd op datum van het bericht en kunnen tevens geraadpleegd worden op de LCG-website (www.lcg.be) vanaf deze datum.

¹ Inagro vzw, afdeling Akkerbouw, Rumbeke-Beitem

OPSPOREN VAN DE TARWESTENGELGALMUG IN GRANEN IN ZWAARDERE GRONDEN

1 Welke granen kunnen aangetast worden door de tarwestengelgalmug?

De tarwestengelgalmug kan voorkomen **in alle granen** (bepaalde haverrassen zouden minder gevoelig zijn, doch dit moet nog bevestigd worden). Daarbij zijn zomergranen kwetsbaarder dan wintergranen. Tevens is late zaai (bijvoorbeeld heel laat gezaaide wintertarwe) kwetsbaarder dan vroege zaai. Hoe minder het graangewas namelijk ontwikkeld is op het ogenblik dat er een aantasting is door de tarwestengelgalmug, hoe meer het gewas er onder lijdt. Ook in deze optiek is wintertarwe kwetsbaarder dan wintergerst, vermits wintergerst reeds verder ontwikkeld is op het moment van de vluchten van de tarwestengelgalmug.

De aandacht dient gevestigd te worden op het feit dat er met de huidige kennis van zaken **geen rassen wintertarwe zijn die resistent zijn tegen de tarwestengelgalmug!** Wel zijn er een aantal wintertarwerassen resistent tegen de oranje tarwegalmug, dit is voor alle duidelijkheid een ander insect waarbij de larven voorkomen in de aar en zich voeden met de zich vullende korrels.

2 Welke velden kunnen aangetast worden door de tarwestengelgalmug?

De mug verplaatst zich doorgaans niet ver. Vandaar dat de tarwestengelgalmug vaak voorkomt op plaatsen waar veel graangewassen in de (directe) omgeving staan.

De aanwezigheid van de tarwestengelgalmug kan problemen geven in percelen **granen die gelegen zijn in de zwaardere gronden (Polders, kleigronden, ...)** die volgen na wintertarwe. Vooral **velden met veel granen in de vruchtwisseling** dienen opgevolgd te worden in deze gronden. Granen gedurende meerdere achtereenvolgende jaren geteeld op hetzelfde perceel, alsook monocultuur van granen hebben namelijk een vermenigvuldigingseffect op het aantal larven in de bodem. Eens de besmetting in het veld aanwezig is, is het risico groot voor een aantasting door de tarwestengelgalmug in het bijzonder bij granen na granen in de zwaardere gronden (Polders, kleigronden, ...).

Ook **in percelen wintertarwe gelegen naast percelen wintertarwe waar er problemen vastgesteld worden met de tarwestengelgalmug kunnen er problemen optreden. Tenslotte kunnen er ook problemen optreden in percelen granen gelegen nabij percelen waar het jaar voordien problemen werden vastgesteld met de tarwestengelgalmug in wintertarwe.** Want de aantasting begint meestal op de veldranden dichtst bij infectiebronnen (besmette graanpercelen, alsook besmette graanpercelen van het jaar ervoor). Deze infectie gebeurt namelijk door het overvliegen van de muggen.

3 Hoe de vluchten van de tarwestengelgalmug opvolgen?

Het is aangewezen om graanpercelen gelegen in zwaardere gronden (voornamelijk de kustpolders, alsook overige polders en kleigronden; zware leemgronden) met veel wintertarwe in de vruchtwisseling te controleren op de aanwezigheid van de tarwestengelgalmug.

In een perceel komt de tarwestengelgalmug (mug, eiafzetting, larven) heterogeen verspreid voor. Bij zeer ernstige aantastingen kan het volledige perceel aangetast worden.

Om een zo correct mogelijk beeld te vormen zijn hiernavolgende controles noodzakelijk:

- a. Het opvolgen van de vluchten van de tarwestengelgalmug door het plaatsen van gele vangbakken (gevuld met water en detergent) in het graangewas vanaf april. De vangbakken worden best zo geplaatst dat het waterniveau zich ongeveer 20 cm boven de grond bevindt. Er wordt aangeraden om dagelijks na te gaan of er donkerrode mugjes (4 tot 5 mm groot) voorkomen in deze vangbakken.



Foto 1: Tarwestengelgalmug



Foto 2: Gele vangbak gevuld met water en detergent



Foto 3: Donkerrode mugjes, 4 tot 5 mm groot, in de gele vangbak

b. Eens de vluchten van de tarwestengelgalmug begonnen zijn, is het belangrijk het begin van de eiafzetting niet te missen, en de verdere eiafzetting op te volgen tot het einde van de eiafleg. De eiafzetting dient gecontroleerd te worden op de boven- en onderzijde van de bladeren van de granen. De eitjes liggen in rijtjes, evenwijdig met de bladnerven, zijn zeer klein en rood/donkerbruin van kleur (Opgelet niet verwarren met de eitjes van het graanhaantje, deze zijn groter en eerst bleekgeel en glanzend na de eiafleg, en verbruinen vervolgens naarmate ze verder ontwikkelen; de eitjes liggen niet in rijtjes doch liggen afzonderlijk op de bladeren, meestal slechts 1 eitje of soms 2 eitjes). Met een vergrootglas kunnen deze rijen eitjes goed waargenomen worden. De eitjes zijn het gemakkelijkst op te sporen bij zonlicht, want in het zonlicht glanzen de eitjes (foto's 4 en 5).



Foto 4: Eitjes van de tarwestengelgalmug

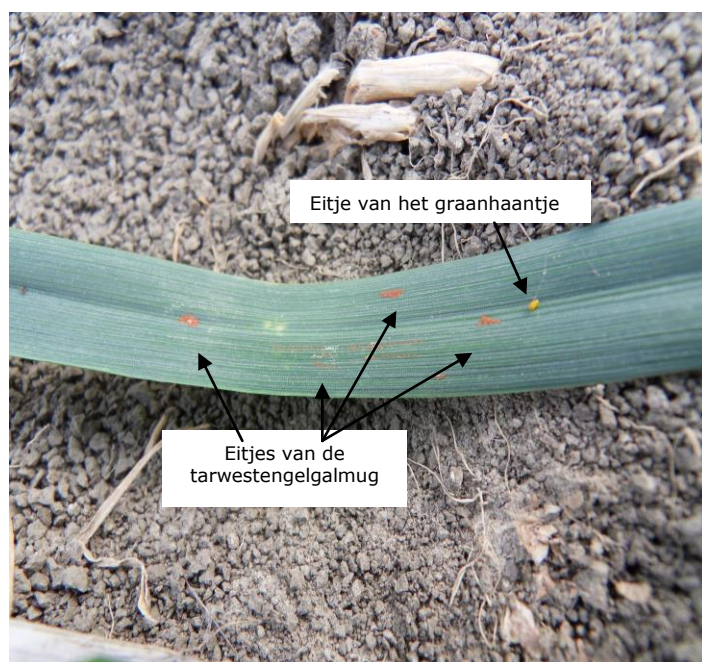


Foto 5: Eitjes van de tarwestengelgalmug en het graanhaantje

c. Nagaan of er larven aanwezig zijn op de graanplant (op de bladeren of tussen de stengel en de bladschede) vanaf de eerste eileg van de tarwestengelgalmug.

4 Meldpunt tarwestengelgalmug

Graantelers en belanghebbenden die de tarwestengelgalmug vastgesteld hebben in tarwe en andere granen, worden uitgenodigd dit te melden aan het LCG t.a.v. Daniël Wittouck, telefoon: 051/27 32 41, fax: 051/24 00 20, email: daniel.wittouck@inagro.be. Deze info is belangrijk om een beeld te krijgen over de geografische verspreiding van het insect en de veroorzaakte schade.