

Landbouwcentrum Granen Vlaanderen (LCG) vzw

Graanbericht Nr. 2019.G.08, 8 mei 2019

Toestand wintergranen 6-7 mei 2019

Deze week werden op 22 waarnemingspercelen (proefpercelen en praktijkvelden) waarnemingen uitgevoerd in de **wintertarwe** op onbehandeld gewas.

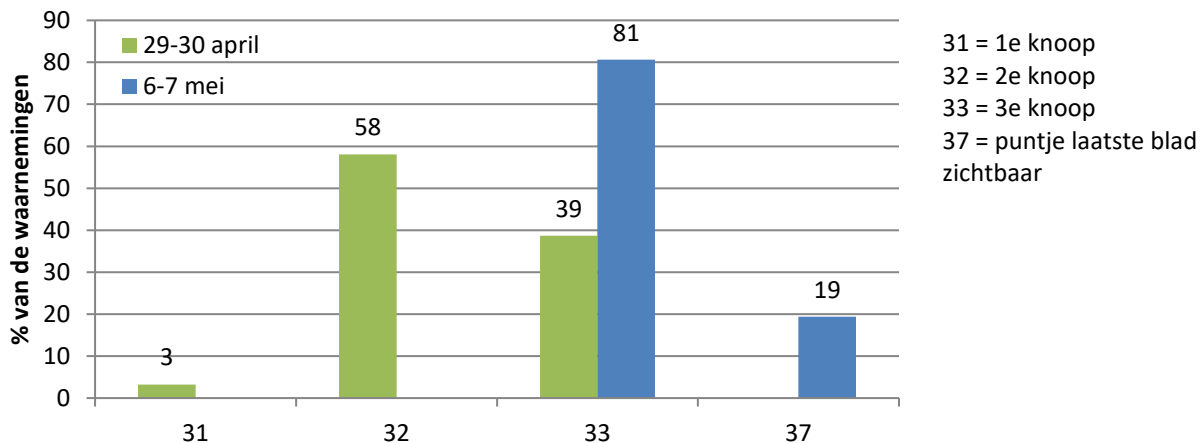
- in **West-Vlaanderen**: Zwevegem/Heestert; Zwevegem/Sint-Denijs; Poperinge; Houtem-Veurne; Koksijde, 2 percelen; Pervijze; Leffinge; Oostende; Houtave; Knokke-Heist/Westkapelle
- in **Oost-Vlaanderen**: Nieuwenhove; Oosterzele, 2 percelen
- in **Vlaams-Brabant**: Bever, 2 percelen; Tienen; Huldenberg; Bekkevoort, 2 percelen
- in **Limburg**: Widooie; Piringen

De rassen wintertarwe die in detail werden opgevolgd zijn (in vet zijn referentierassen):

Anapolis	Bergamo	Gedser	KWS Smart	Safari	Sahara	Avatar
RGT Reform	Childeric	Chevignon				

Ontwikkelingsstadium wintertarwe

Het meerderdeel van de wintertarwe (81%) bevindt zich op dit moment in het stadium 33 (3^e knoop). Bij 19% van de waarnemingen is het stadium 37 (puntje laatste blad zichtbaar) al bereikt.



SAMENGEVAT: VOET- EN BLADZIEKTEN IN WINTERTARWE

- **Oogvlekkenziekte**
Oogvlekkenziekte moet vanaf het stadium 33 (3^e knoop) niet meer verder worden opgevolgd.
- **Meeldauw**
Meeldauw wordt nog steeds zeer weinig waargenomen.
- **Bladvlekkenziekte**
Bladseptoria is nog steeds veel aanwezig. Wanneer het definitieve voorlaatste en voornamelijk laatste blad aangetast zijn, moet een behandeling worden overwogen. Zeer gevoelige rassen moeten nu zeker goed opgevolgd worden! (zie lijst achteraan dit bericht)
- **Gele roest**
Gele roest blijft veel aanwezig. Bij verschillende percelen is een behandeling noodzakelijk. Volg percelen goed op, zeker bij gevoelige rassen! (zie lijst achteraan dit bericht)
- **Bruine roest**
Bruine roest wordt meer waargenomen maar de aantasting is voorlopig nog beperkt.

Oogvlekkenziekte in wintertarwe

De wintertarwe heeft het stadium 33 (3^e knoop) bereikt zodat oogvlekkenziekte niet verder moet worden opgevolgd.

Meeldauw (witziekte) in wintertarwe

Er werd deze week enkel witziekte waargenomen in Widooie (provincie Limburg), Pervijze en Oostende (provincie West-Vlaanderen). In Widooie was witziekte aanwezig op de rassen Bergamo, Gedser en Safari, in Pervijze op het ras RGT Reform en in Oostende op het ras KWS Smart. De aantasting bleef overal beperkt tot 2,5 à 10% van de bladeren van de derde of vierde bladlaag. Op de twee bovenste bladeren werd nergens witziekte teruggevonden.

Besluit meeldauw in wintertarwe

Meeldauw komt momenteel praktisch niet voor maar moet de volgende weken wel nog verder opgevolgd worden.



Wit schimmelpluis op blad

Bladseptoria in wintertarwe

Bladvlekkenziekte blijft op bijna alle waarnemingspercelen aanwezig maar breidde slechts in zeer beperkte mate verder uit afgelopen week. Op gemiddeld 36% van de bladeren van de derde bladlaag werd bladvlekkenziekte teruggevonden (t.o.v. 34% vorige week). Net als vorige week was bij ongeveer de helft van de waarnemingspercelen bladvlekkenziekte aanwezig op de tweede bladlaag. Waar bladvlekkenziekte aanwezig is op de tweede bladlaag is gemiddeld 18% van de bladeren aangetast (t.o.v. 16% vorige week), gaande van 2,5 tot 90%. Op de bovenste bladlaag werd deze week nergens bladseptoria waargenomen.

Besluit bladvlekkenziekte in wintertarwe

De wintertarwe bevindt zich op veel percelen in het stadium 33 (3^e knoop) of 37 (puntje laatste blad zichtbaar). Wanneer in dit stadium de voorlaatste en zeker de laatste bladlaag bladvlekkenziekte vertonen, kan een behandeling noodzakelijk zijn. Voornamelijk gevoelige rassen moeten goed opgevolgd worden! Achteraan dit bericht werd een rassenlijst met gevoeligheid voor bladvlekkenziekte toegevoegd.

Let erop om goed het onderscheid te maken tussen sproeischaad, verouderd blad en een echte aantasting met bladvlekkenziekte. Typisch symptoom bij bladvlekkenziekte, is het voorkomen van kleine sporenhoopjes in de kern van de bladvlekken. In de praktijk zijn deze sporenhoopjes meestal met het blote oog waar te nemen als zwarte puntjes. Toch kan het gebeuren dat de sporenhoopjes ontbreken, namelijk wanneer de sporulatiefase in de cyclus van septoria nog niet bereikt is.



Bladvlekken



Bladvlekken met zwarte vruchtlichamen

Gele roest in wintertarwe

Gele roest blijft veel aanwezig. Net als vorige week werd deze week bij ongeveer de helft van de waarnemingen gele roest teruggevonden. Waar gele roest aanwezig is, is gemiddeld 21% en 15% van de bladeren van de derde en vierde bladlaag aangetast. Op de tweede bladlaag was bij 27% van de waarnemingen gele roest aanwezig. Waar gele roest op de tweede bladlaag voorkomt, is gemiddeld 15% van de bladeren aangetast, gaande van 2,5% tot 45%. Op de bovenste bladlaag werd enkel in Koksijde (provincie West-Vlaanderen) op het ras KWS Smart gele roest waargenomen. Hier was 10% van de bladeren van de bovenste bladlaag aangetast.

Van de 10 opgevolgde rassen (Anapolis, Avatar, Bergamo, Chevignon, Childeric, Gedser, KWS Smart, RGT Reform, Safari, Sahara) werd op volgende locaties gele roest waargenomen:

- provincie West-Vlaanderen
 - in Koksijde op de rassen Avatar, Gedser, KWS Smart, Safari en Sahara
 - in Houtave op de rassen Gedser, KWS Smart en Sahara
 - in Zwevegem/Sint-Denijs op de rassen Gedser, KWS Smart en Sahara
 - in Poperinge op de rassen Anapolis, Bergamo, Gedser, KWS Smart en Sahara
 - in Heestert op het ras Gedser
 - in Oostende op het ras KWS Smart
- provincie Oost-Vlaanderen
 - in Nieuwenhove op het ras KWS Smart
- provincie Vlaams-Brabant
 - in Tienen op het ras KWS Smart
 - in Bekkevoort op het ras Avatar en Chevignon
 - in Huldenberg op het ras KWS Smart
- provincie Limburg
 - in Widoioe op de rassen Anapolis, Bergamo, Gedser, KWS Smart, Safari en Sahara
 - in Piringen op het ras Anapolis

Besluit gele roest in wintertarwe

Gele roest is al veel aanwezig en breidde de afgelopen week verder uit. Bij verschillende percelen is een behandeling noodzakelijk zodat dit goed moet worden opgevolgd! Achteraan dit bericht werd een rassenlijst met gevoeligheid voor gele roest toegevoegd.

Voor een advies voor uw specifiek perceel verwijzen we naar de mogelijkheid om een gratis telling via het EpiPRE-adviesstelsel te laten doorrekenen, zodat u op een beredeneerde manier al dan niet een bespuiting kan uitvoeren.



Gele roest: sporenhoopjes in rijtjes op het blad

Bruine roest in wintertarwe

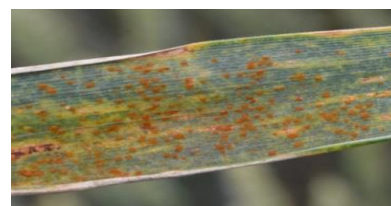
Er werd deze week bij 23% van de waarnemingen bruine roest teruggevonden. In de meeste gevallen is de aantasting nog zeer beperkt. Waar bruine roest aanwezig is, is gemiddeld 9% van de bladeren van de vierde bladlaag en 6% van de bladeren van de derde bladlaag aangetast. Op de tweede bladlaag was enkel in Koksijde (provincie West-Vlaanderen) op het ras Anapolis bruine roest aanwezig. Hier was 5% van de bladeren van de tweede bladlaag aangetast. Op de bovenste bladlaag werd nergens bruine roest teruggevonden.

Van de 10 opgevolgde rassen (Anapolis, Avatar, Bergamo, Chevignon, Childeric, Gedser, KWS Smart, RGT Reform, Safari, Sahara) werd op volgende locaties gele roest waargenomen:

- provincie West-Vlaanderen
 - in Koksijde op de rassen Anapolis, Bergamo, Gedser en Sahara
 - in Houtave op de rassen Bergamo en Gedser
 - in Zwevegem/Sint-Denijs op het ras Anapolis
 - in Houtem op het ras Gedser
 - in Westkapelle op het ras Bergamo
- provincie Oost-Vlaanderen
 - in Nieuwenhove op de rassen Anapolis en Sahara
- provincie Limburg
 - in Widoioe op de rassen Anapolis, KWS Smart en Sahara

Besluit bruine roest in wintertarwe

Bruine roest komt voorlopig nog in beperkte mate voor. Eens er bruine roest wordt vastgesteld op een perceel, is een regelmatige opvolging wel sterk aanbevolen!



Bruine roest: sporenhoopjes onregelmatig verdeeld op het blad

Gevoeligheid bladvlekkenziekte van wintertarwerassen

OPGELET: De ziektegevoeligheid van de rassen kan wijzigen in de loop van de jaren.

Landbouwcentrum Granen Vlaanderen. Rassenproeven wintertarwe meerdere proefjaren. Bladvlekken (schaal 1-9; 9 = gezond). Rangschikking van de rassen naar toenemende gevoeligheid in 2018.

BLADVLEKKEN (*)				
Ras	2018	2016	2015	2014
Safari	7,9	-	-	-
Amboise	7,2	-	-	-
Chevignon	7,0	-	-	-
KWS Salix	6,8	-	-	-
Graham	6,7	6,6	-	-
Johnson	6,6	-	-	-
RGT Reform	6,5	-	-	-
Gedser	6,5	6,6	7,4	-
KWS Talent	6,4	-	-	-
Mutic	6,2	-	-	-
KWS Dorset	6,2	-	-	-
KWS Smart	6,2	6,3	-	-
Gleam	6,1	-	-	-
Mentor	6,1	6,6	6,9	6,9
Porthus	5,9	-	-	-
Henrik	5,6	6,2	6,1	6,5
RGT Sacramento	5,4	6,0	-	-
Bergamo	5,2	6,1	6,2	6,6
KWS Siskin	-	6,8	-	-
Sahara	-	6,8	7,2	7,1
Collector	-	6,7	-	-
RGT Mondio	-	6,6	-	-
Popeye	-	6,2	-	-
KWS Ozon	-	6,1	6,9	6,4
Rubisko	-	6,0	6,6	5,9
Lithium	-	6,0	6,8	-
Britannia	-	5,9	6,8	-
JB Diego	-	5,9	5,9	-
Cellule	-	5,6	6,8	6,5
Furlong	-	5,5	-	-
Terroir	-	5,4	5,6	-
Elixer	-	-	7,4	7,1
Faustus	-	-	7,1	-
Forum	-	-	7,1	6,6
Tobak	-	-	6,8	6,4
Anapolis	-	-	6,6	6,7
Atomic	-	-	6,6	-
Avatar	-	-	5,6	6,1
Memory	-	-	-	7,0
Intro	-	-	-	6,9
Homeros	-	-	-	6,8
Spirit	-	-	-	6,2
Vasco	-	-	-	6,2
Armada	-	-	-	6,1
<i>Gemiddelde</i>	<i>6,4</i>	<i>6,2</i>	<i>6,6</i>	<i>6,6</i>

(*) Bladvlekken: - behalve bladvlekkenziekte kunnen er nog andere bladvlekken meegenomen zijn in de beoordeling;
- in 2017 was de druk door bladvlekkenziekte laag in de rassenproeven waardoor er geen adequate beoordeling kon uitgevoerd worden.

Gevoeligheid gele roest van wintertarwerassen

Landbouwcentrum Granen Vlaanderen. Rassenproeven wintertarwe meerdere proefjaren.

Gele roest (schaal 1-9; 9 = gezond). Rangschikking van de rassen naar toenemende gevoeligheid in 2018.

GELE ROEST											
binnenland						kustpolder					
Ras	2018	2017	2016	2015	2014	Ras	2018	2017	2016	2015	2014
KWS Salix	8,8	-	-	-	-	Anapolis	8,8	8,9	-	8,7	8,9
Safari	8,8	-	-	-	-	Graham	8,6	8,9	7,5	-	-
Graham	8,6	9,0	8,4	-	-	Bergamo	8,2	8,9	6,9	8,3	7,0
Johnson	8,6	-	-	-	-	Mentor	8,1	8,7	7,4	7,4	7,6
Mentor	8,6	8,8	8,5	8,5	8,1	Johnson	8,1	-	-	-	-
Amboise	8,5	-	-	-	-	Henrik	8,0	8,8	7,6	8,4	6,5
Bergamo	8,5	8,8	7,5	7,8	8,2	Chevignon	7,9	-	-	-	-
Mutic	8,5	-	-	-	-	KWS Salix	7,9	-	-	-	-
KWS Talent	8,4	8,9	-	-	-	Mutic	7,8	-	-	-	-
Anapolis	8,3	8,9	-	8,9	8,8	RGT Sacramento	7,4	8,7	6,2	-	-
Chevignon	8,3	-	-	-	-	KWS Talent	7,3	8,9	-	-	-
Henrik	8,3	8,7	8,4	8,7	7,4	Amboise	7,0	-	-	-	-
RGT Reform	8,3	8,0	-	5,5	-	Safari	6,8	-	-	-	-
RGT Sacramento	8,3	8,8	8,4	-	-	Gleam	6,7	-	-	-	-
KWS Dorset	8,2	8,7	-	-	-	KWS Dorset	6,5	8,1	-	-	-
Porthus	8,2	8,5	-	-	-	Porthus	6,4	8,2	-	-	-
Bennington	8,1	-	-	-	-	Gedser	6,4	8,5	6,6	7,6	-
Gleam	8,0	-	-	-	-	Bennington	6,0	-	-	-	-
Gedser	7,8	8,0	7,8	7,6	-	RGT Reform	5,8	7,4	-	4,2	-
KWS Smart	7,4	7,7	8,4	-	-	KWS Smart	4,9	7,0	7,4	-	-
Sahara	5,8	6,7	8,4	8,3	7,0	Popeye	4,0	6,4	6,0	-	-
Nemo	5,5	-	-	-	-	Sahara	4,0	6,0	7,3	8,4	5,7
Furlong	5,2	4,9	6,6	-	-	Furlong	3,2	5,2	6,5	-	-
Britannia	5,1	3,9	8,0	8,3	-	Britannia	2,9	4,9	5,4	8,7	-
Triumph	-	8,9	-	-	-	Nemo	2,4	-	-	-	-
Milor	-	8,9	-	-	-	Milor	-	9,0	-	-	-
Tobak	-	8,9	8,6	8,7	8,5	Ohio	-	9,0	-	-	-
Ohio	-	8,9	-	-	-	Triumph	-	9,0	-	-	-
Dunston	-	8,7	-	-	-	Tobak	-	8,9	8,7	8,9	8,9
Cellule	-	8,6	8,5	8,2	8,1	Cellule	-	8,8	7,8	8,7	6,9
Gustav	-	7,5	-	-	-	Dunston	-	8,7	-	-	-
Popeye	-	6,8	7,8	-	-	Gustav	-	7,7	-	-	-
Reflection	-	3,0	6,3	-	-	Reflection	-	3,0	3,9	-	-
KWS Siskin	-	-	8,7	-	-	KWS Siskin	-	-	8,6	-	-
RGT Mondio	-	-	8,7	-	-	RGT Mondio	-	-	8,4	-	-
JB Diego	-	-	8,3	7,8	-	Terroir	-	-	8,4	8,9	-
Collector	-	-	8,2	-	-	Collector	-	-	8,0	-	-
KWS Ozon	-	-	8,1	8,4	8,4	JB Diego	-	-	6,7	8,0	-
Terroir	-	-	7,7	-	-	Rubisko	-	-	6,0	8,1	6,9
Rubisko	-	-	7,4	8,0	8,3	KWS Ozon	-	-	5,6	7,6	6,4
Lithium	-	-	6,3	7,4	-	Lithium	-	-	4,4	6,4	-
Atomic	-	-	4,9	6,3	-	Atomic	-	-	3,9	6,0	-
Benchmark	-	-	4,1	-	-	Benchmark	-	-	2,9	4,7	-
Elixer	-	-	-	8,9	8,5	Elixer	-	-	-	8,9	6,9
Forum	-	-	-	8,8	8,2	Faustus	-	-	-	8,9	-
Avatar	-	-	-	8,7	8,2	Forum	-	-	-	8,9	8,0
Faustus	-	-	-	8,7	-	Avatar	-	-	-	8,7	6,0
Intro	-	-	-	-	8,4	Grapeli	-	-	-	8,3	-
Vasco	-	-	-	-	8,4	Amalia	-	-	-	7,6	-
Spirit	-	-	-	-	8,0	Kundera	-	-	-	6,6	-
Armada	-	-	-	-	7,6	Tabasco	-	-	-	-	8,7
Memory	-	-	-	-	7,1	Vasco	-	-	-	-	8,6
Expert	-	-	-	-	6,0	Intro	-	-	-	-	8,2
Homeros	-	-	-	-	5,1	Premio	-	-	-	-	8,0
JB Asano	-	-	-	-	2,9	Liessart	-	-	-	-	7,4
						Spirit	-	-	-	-	7,1
						Linus	-	-	-	-	6,4
						Memory	-	-	-	-	6,0
						Homeros	-	-	-	-	4,5
						Expert	-	-	-	-	4,4
						Lear	-	-	-	-	4,4
						Armada	-	-	-	-	3,9
						Campus	-	-	-	-	3,6
						JB Asano	-	-	-	-	2,1
Gemiddelde	7,8	7,9	7,6	8,0	7,5	Gemiddelde	6,4	7,8	6,5	7,7	6,5

VOLGEND BERICHT: 15 mei 2019

Alle rechten voorbehouden. Niets uit deze uitgave mag worden overgenomen, in eigen vorm of wijze, zonder voorafgaande schriftelijke toestemming van de uitgever. Het Landbouwcentrum Granen Vlaanderen is niet aansprakelijk voor eventuele schadelijke gevolgen die zouden kunnen ontstaan bij het gebruik van de gegevens uit deze opgave.

Project met financiële steun van de Vlaamse overheid, Departement Landbouw en Visserij,
Afdeling Beleidscoördinatie en Omgeving, Team Voorlichting

De LCG-Graanberichten komen tot stand door medewerking van volgende partners van het LCG-Vlaanderen:

- de Vlaamse overheid, Departement Landbouw en Visserij, Afdeling Beleidscoördinatie en Omgeving, te Gent en Leuven*
- Inagro vzw, afdeling Akkerbouw, te Rumbeke-Beitem*
- de Bodemkundige Dienst van België, te Leuven-Heverlee*
- Universiteit Gent, faculteit Bio-ingenieurswetenschappen, vakgroep plant en gewas, te Gent*
- vzw PIBO Campus en het Provinciaal Instituut voor Biotechnisch Onderwijs (PIBO), te Tongeren*
- het Vrij Technisch Instituut, Land- en Tuinbouw, te Poperinge*
- het Land- en Tuinbouwcentrum Waasland (LTCW), Biotechnische & Sport, te Sint-Niklaas*